

**CUADERNOS  
DE  
INFORMACIÓN  
SINDICAL**

**Economía extremeña  
y mercado de trabajo.  
Presupuestos Generales  
Extremadura 2009**

**Economía extremeña  
y mercado de trabajo.  
Presupuestos Generales de la Comunidad  
Autónoma de Extremadura 2009**

Elaboración: Rosa Calvo. Gabinete Técnico de CCOO de Extremadura.

Edita: CCOO de Extremadura

Marzo 2009

Imprime: Indugrafic Artes Gráficas

Depósito Legal: BA-150-09

## ÍNDICE

Introducción .....	5
SITUACIÓN DE LA ECONOMÍA EXTREMEÑA.....	8
ANÁLISIS DEL MERCADO DE TRABAJO EN 2008	
PRINCIPALES FUENTES Y SERIES ESTADÍSTICAS.....	15
Paro registrado.....	15
Contratación.....	19
Encuesta de Población Activa.....	19
AFILIACIÓN A LA SEGURIDAD SOCIAL.....	30
ANEXO ESTADÍSTICO. Últimos datos de la EPA .....	33
PRESUPUESTOS GENERALES	
DE LA COMUNIDAD EXTREMEÑA PARA 2008.....	37
Presupuesto de Ingresos .....	37
Presupuesto de Gastos.....	40
Presupuesto de Gastos. Clasificación funcional.....	42



## Introducción

Cuando a finales del año 2007 desde CCOO se analizaba el Proyecto de Presupuestos Generales de la Comunidad Autónoma de Extremadura y hacíamos balance del año que terminaba, aunque habíamos puesto encima de la mesa los desequilibrios de nuestra economía, nadie se imaginaba que un año después en España hubiéramos entrado claramente en recesión.

La economía española arrastraba problemas estructurales que habían ido *engordando* en la última década de fuerte crecimiento económico. En una situación de bonanza económica, con un fuerte incremento de la producción, una actividad desbocada del sector de la construcción que arrastraba a otros servicios y alimentada por un intenso crecimiento del precio de la vivienda, con importante creación de empleo, crecimiento del consumo basado en un fuerte endeudamiento... no se aprovechó para hacer los deberes.

Como consecuencia de esta etapa, nos encontramos ante un modelo de crecimiento basado en sectores de bajo valor añadido y lastrados por movimientos especulativos, de escasa competitividad, intensivos en mano de obra poco cualificada, todo ello alimentado por un fuerte tirón de la demanda interna y un endeudamiento fomentado por tipos de interés muy reducidos. La tasa de paro bajó considerablemente en los últimos años y ha habido un gran masa de personas que se incorporaron a un puesto de trabajo. Sin embargo, los empleos eran de baja cualificación, con elevados niveles de precariedad y anclados en la temporalidad. De hecho el intenso lastrado de empleo de los últimos meses pone de manifiesto la *facilidad* con la que las empresas ajustan sus plantillas.

En el contexto de la economía internacional, se avanzó por la senda de la liberalización extrema del mercado de capitales, con productos financieros de alto riesgo y actuaciones especulativas que han calado e impregnado al resto, a la llamada economía real.

Esta crisis mundial tiene desconcertado al mundo entero, y en palabras del Premio Nobel de Economía de 2008 Paul Krugman en su columna de The New York Times: “La crisis es peor de lo que había pensado. Yo pensé que íbamos a tener problemas con la caída del mercado inmobiliario, pero la escala misma desde luego de dicha crisis es una gran sorpresa. Bueno, las cosas son tan malas como se dicen, sí, esto es una depresión muy fuerte, y yo creo que va a ser la peor depresión desde la última depresión”.

En los últimos días se han ido conociendo las previsiones económicas para 2009 y los analistas y los organismos internacionales empeoran la situación por momentos. El Gobierno de España cifra que el PIB decrecerá un 1,6% en 2009, la Comisión Europea lo agravó hasta un -2%, anunciando que seguiremos en recesión en 2010 (-0,2%), a diferencia de la economía europea que empezará su recuperación.

A fecha de cierre de este informe, han sido publicadas las cifras de la Contabilidad Nacional Trimestral de España del cuarto trimestre de 2008, según la cuales, la economía española registró un decrecimiento del 0,7% respecto al mismo periodo del año 2007. En el último trimestre del año el PIB se redujo en un 1%, siete décimas menos que en el trimestre anterior. Si se agregan los cuatro periodos trimestrales del año, el crecimiento del PIB en 2008 fue del 1,2%, dos puntos y medio menos que en el ejercicio 2007.

En función de la aportación de los componentes del PIB, observamos la fuerte contracción de la demanda nacional que decrece 2,8 puntos (pasando de -0,2 a -3,0 puntos) respecto al trimestre anterior. Esta mayor contribución negativa de la demanda nacional se debe a “una intensificación del decrecimiento tanto del gasto en consumo final de los hogares como, especialmente, de la formación bruta de capital fijo” (destacando el desplome de la inversión tanto en vivienda como en bienes de equipo).

Respecto al empleo, medido en términos de puestos de trabajo equivalentes a tiempo completo, las cifras de la Contabilidad Nacional muestran una reducción de un 3,1% en el cuarto trimestre de 2008, lo que significa un descenso de 2,2 puntos por encima de la del trimestre anterior. Esto supone una disminución de casi 602.000 empleos netos en un solo año.

Los últimos datos de la Encuesta de Población Activa (cuarto trimestre de 2008) arrojaban una tasa de paro del 13,91%, superando las tres millones doscientas mil personas en desempleo en España.

**Producto Interior Bruto y sus componentes. Volumen encadenado referencia 2000.  
(Datos corregidos de efectos estacionales y de calendario. Tasas de variación interanual)**

Operaciones	2008					
	2007	2008	Tr. I	Tr. II	Tr. III	Tr. IV
<b>Gasto en consumo final</b>	<b>3,8</b>	<b>1,4</b>	<b>2,4</b>	<b>1,8</b>	<b>1,4</b>	<b>-0,1</b>
Gasto en consumo final de los hogares	3,4	0,1	2,0	0,8	-0,2	-2,3
- Gasto en consumo final de las ISFLSH	4,6	3,6	3,8	3,7	3,1	3,7
- Gasto en consumo final de las AAPP	4,9	5,3	3,7	5,0	6,1	6,3
<b>Formación bruta de capital fijo</b>	<b>5,3</b>	<b>-3,0</b>	<b>2,4</b>	<b>-0,8</b>	<b>-4,1</b>	<b>-9,3</b>
- Bienes de equipo	10,0	-1,1	5,2	1,8	-1,3	-9,7
- Construcción	3,8	-5,3	0,2	-3,1	-7,3	-10,9
- Otros productos	3,9	1,9	5,9	3,2	2,5	-3,7
Variación de existencias y adquisiciones menos cesiones de objetos valiosos (*)	-0,1	0,0	0,1	0,1	0,0	0,0
Demanda nacional (*)	4,4	0,1	2,6	1,2	-0,2	-3,0
<b>Exportación de bienes y servicios</b>	<b>4,9</b>	<b>0,7</b>	<b>4,8</b>	<b>4,4</b>	<b>1,5</b>	<b>-7,9</b>
- Exportación de bienes (fob)	4,3	0,9	4,9	5,3	3,4	-10,0
- Exportación de servicios	6,1	0,2	4,6	2,6	-2,4	-3,5
<b>Importación de bienes y servicios</b>	<b>6,2</b>	<b>-2,5</b>	<b>3,6</b>	<b>1,8</b>	<b>-2,0</b>	<b>-13,2</b>
- Importación de bienes (fob)	4,8	-2,7	4,1	2,0	-2,4	-14,4
- Importación de servicios	11,8	-1,7	1,7	0,9	-0,5	-8,7
<b>PRODUCTO INTERIOR BRUTO a precios de mercado</b>	<b>3,7</b>	<b>1,2</b>	<b>2,7</b>	<b>1,8</b>	<b>0,9</b>	<b>-0,7</b>
Ramas agraria y pesquera	3,0	-0,6	1,1	-0,1	-0,5	-2,7
Ramas energéticas	0,8	1,9	1,6	3,5	2,5	0,0
Ramas industriales	2,8	-2,7	0,0	-2,2	-2,9	-5,5
Construcción	3,5	-3,3	1,5	-2,0	-4,6	-8,0
<b>Ramas de los servicios</b>	<b>4,6</b>	<b>3,1</b>	<b>4,0</b>	<b>3,7</b>	<b>2,9</b>	<b>1,7</b>
- Servicios de mercado	4,6	2,6	4,0	3,4	2,3	0,7
- Servicios de no mercado	4,4	4,8	4,1	4,7	5,1	5,5
<b>Impuestos netos sobre los productos</b>	<b>0,7</b>	<b>-0,1</b>	<b>0,5</b>	<b>0,3</b>	<b>-0,1</b>	<b>-0,9</b>
- IVA que grava los productos	2,8	0,6	1,6	1,2	0,2	-0,8
- Impuestos netos sobre productos importados	3,3	-10,4	-1,3	-5,1	-14,3	-20,9
- Otros impuestos netos sobre los productos	-2,3	-0,5	-1,0	-0,9	0,2	-0,3
<b>PRODUCTO INTERIOR BRUTO a precios de mercado</b>	<b>3,7</b>	<b>1,2</b>	<b>2,7</b>	<b>1,8</b>	<b>0,9</b>	<b>-0,7</b>

(\*) Aportación al crecimiento del PIB a precios de mercado

Fuente: Contabilidad Nacional Trimestral. INE.



## SITUACIÓN DE LA ECONOMÍA EXTREMEÑA

Los últimos datos oficiales sobre crecimiento económico en Extremadura corresponden al año 2007. Según la Contabilidad Regional que publica el Instituto Nacional de Estadística, se estima que el PIB a precios de mercado creció un 3,9% anual (una décima por encima de la media española). Sin embargo, nuestra región sigue situada en la última posición en PIB per cápita, con 16.080 euros en 2007, tan sólo un 68,7% de la media nacional. La evolución de los acontecimientos durante este año 2008, en especial, en la segunda mitad del año augura resultados mucho peores para el conjunto del país y, también, para Extremadura. Las previsiones han empeorado sustancialmente la de meses anteriores, así lo han ido anunciando tanto el Gobierno, como muchos organismos nacionales e internacionales y analistas de diversa índole (FUNCAS, Servicio de Estudios de La Caixa, etc).

### Producto Interior Bruto de Extremadura a precios constantes. Variaciones de volumen. Sector de Actividad

Unidad: en tanto por ciento

	Agricultura, ganadería y pesca	Energía	Industria	Construcción	Servicios	Valor añadido bruto total	Impuestos netos sobre los productos	PIB A PRECIOS DE MERCADO
1996	21,7	-1,4	0,5	-6,8	1,4	2,2	3,1	2,3
1997	27,1	-5	6,8	-3,1	0,3	3	5,8	3,3
1998	6,4	-5	6,8	-2	3,3	3	6,5	3,3
1999	6,5	-11,5	11	10,3	4	4,8	7,7	5,1
2000	9,2	18,9	8	2,5	3,4	5	4,9	5
2001	0,4	5,3	4,9	8,2	2,4	3	2,6	3
2002	4	11,8	2,1	5,3	3,1	3,7	5,4	3,8
2003	-3,7	4,9	1,8	4,2	4,6	3,2	7	3,6
2004 (P)	-2,9	2,7	-1,6	8,6	4	3,3	4,5	3,4
2005 (P)	-6,1	4,9	3,7	6	4,6	3,5	6,3	3,8
2006 (A)	-0,8	0,6	0,5	5,5	4,2	3,5	3,2	3,5
2007 (1ªE)	3,8	7,1	2,6	3,4	4,2	4	3,6	3,9

Fuente: Contabilidad Regional de España. INE.

Notas: (P) Estimación provisional. (A) Estimación avance.(1ª E) Primera Estimación

Según las estimaciones de Hispalink regionalizadas, el crecimiento para la economía extremeña en el año 2008 será de un 1,7%, una décima por encima de la media española (1,6%). Estas cifras muestran que “en los últimos meses de 2008 se está produciendo un decrecimiento significativo de la actividad económica: al inicio de este año ya se predecía una desaceleración que, con el paso de los meses se está mostrando más intensa de lo esperado. Con la tendencia a la reducción de la actividad económica mostrada en los últimos meses, las perspectivas para el año 2009 no son demasiado halagüeñas, esperándose un decrecimiento del Valor Añadido Bruto de Extremadura del -0,3% con respecto al año 2008. Para el año 2010 las predicciones apuntan a un crecimiento positivo, aunque débil (concretamente, de un 0,4%) con respecto al año 2009.”

Este organismo achaca a la mayor presencia del sector público en el VAB extremeño, como principal amortiguador para que el ciclo económico tenga una evolución más suave que la media nacional. Respecto a la construcción, la obra pública está evitando que en Extremadura exista una mayor caída, ya que ha sido el sector con mayor deterioro en el ejercicio 2008. Para el año 2009, también se prevé un descenso de la actividad económica total para Extremadura de un -0,3%, mostrando un deterioro escasamente menor que la que la previsión media nacional (-0,5%). Si bien hay que recordar, que el propio Ejecutivo ha estimado que este descenso será mucho mayor para el conjunto del país, lo que asegura también unos peores resultados para la economía extremeña.

En este momento no se conoce la profundidad de esta recesión, los más optimistas tímidamente se atreven a hablar de una ligera o débil recuperación en el año 2010, pero todo apunta que la economía española tardará bastante tiempo en recuperarse y salir a flote de esta crisis económica.<sup>1</sup>

En el caso de FUNCAS (Fundación de las Cajas de Ahorro) la previsión es sensiblemente peor, ya que estima un crecimiento del VAB del 1,2% para Extremadura en 2008, cinco décimas menos que Hispalink, con una fuerte caída de la actividad industrial (-3,3%). Además para 2009 avanza un recesión más profunda con un decrecimiento del 1,4%, superando incluso la caída de la actividad económica del año 1993 en nuestra región.

---

1 Situación actual y perspectivas de las regiones de España. Informe Semestral N°27. Diciembre de 2008. Hispalink

Esta situación coloca a Extremadura en una posición complicada pero que puede significar una oportunidad para lograr romper los desequilibrios regionales respecto a otras CC.AA. Ante la crisis económica actual no debemos conformarnos con la consabida reflexión que se pronuncia una y otra vez: “como estamos acostumbrados a pasarlo mal, lo vamos a notar menos que el resto”, “esta crisis es exterior y nuestra economía depende de la demanda interna”. No nos equivoquemos, si bien es cierto que hay elementos estructurales que pueden favorecer que la crisis sea menos devastadora en Extremadura, no vivimos aislados y el conjunto del país va a verse resentido por este parón económico. Son momentos para que el Sector Público despliegue su acción protectora y soporte con un Gasto Público sólido y responsable los vaivenes de la economía en los próximos dos años. Pero también es el momento de tomar decisiones políticas, no exentas de dificultad que, establezcan los pilares sobre los que construir la tan ansiada transformación de la estructura económica de la región con el objetivo de conseguir un desarrollo sostenible social y medioambiental. No conformarse con más de lo mismo y apostar por un tejido industrial sólido y estable, una agricultura moderna asociada a una industria agroalimentaria de alto valor añadido, sin olvidar ganar puntos en los servicios destinados a la venta.

CRECIMIENTO REGIONAL DE LOS GRANDES SECTORES EN 2008						
2008 MAIN SECTORS REGIONAL GROWTH						
(tasas de variación real) (growth rates in real terms)						
Comunidades Regions	Agricultura Agriculture	Industria Industry	Construcción Construction	Servicios Services	VAB TOTAL GVA	PIB GDPM
Andalucía	0.1	-2.4	-3.6	3.2	1.6	1.3
Aragón	0.6	-0.6	2.4	3.5	2.3	2.0
Asturias	-0.4	-0.7	-1.0	2.9	1.6	1.3
Baleares	-2.0	1.2	-0.5	1.9	1.6	1.3
Canarias	-2.8	0.8	-3.0	2.2	1.4	1.1
Cantabria	-0.3	-1.0	-1.9	3.1	1.6	1.3
Castilla y León	3.3	-0.4	-1.2	2.1	1.3	1.0
Castilla La Mancha	1.0	0.4	0.6	2.6	1.8	1.5
Cataluña	-2.2	-1.9	-2.4	2.8	1.1	0.8
Com. Valenciana	1.4	-1.7	-2.5	3.2	1.6	1.3
Extremadura	1.0	0.1	-1.9	2.7	1.7	1.4
Galicia	2.0	-0.3	-2.0	3.1	1.8	1.5
Com. de Madrid	1.2	-1.0	-2.1	2.8	1.9	1.6
Región de Murcia	1.5	-0.4	-4.5	2.0	0.9	0.6
Com. Foral Navarra	2.0	-0.8	-0.7	3.5	1.7	1.4
Pais Vasco	1.0	-0.7	-1.3	3.6	1.9	1.6
La Rioja	1.3	-1.1	-0.6	3.4	1.7	1.4
ESPAÑA	0.8	-1.2	-2.1	2.9	1.6	1.3

Fuente: HISPALINK, diciembre 2008.

Valor Añadido Bruto - GVA. CRECIMIENTO REGIONAL CRECIMIENTO REGIONAL (tasas de variación real) ( growth rates in real term)			
Comunidades	2008	2009	2010
Andalucía	1,6	-0,6	0,2
Aragón	2,3	-0,3	0,3
Asturias	1,6	-0,3	0,3
Baleares	1,6	0,4	1
Canarias	1,4	0,1	0,7
Cantabria	1,6	-0,7	0,2
Castilla y León	1,3	-0,2	0,7
Castilla - La Mancha	1,8	-0,2	0,5
Cataluña	1,1	-0,6	0,2
Com. Valenciana	1,6	-0,6	0,2
Extremadura	1,7	-0,3	0,4
Galicia	1,8	0,1	0,7
Madrid	1,9	-0,4	0,5
Murcia	0,9	-0,4	0,5
Navarra	1,7	-0,7	0,2
País Vasco	1,9	-0,4	0,4
La Rioja	1,7	-0,7	0,2
España	1,6	-0,5	0,3

Fuente: HISPALINK , Diciembre 2008.

La Junta de Extremadura, a través del Servicio de Estadística de la Consejería de Economía, Comercio e Innovación, corroboran que aunque si bien la economía extremeña no habría entrado en recesión en 2008, se habría producido una notable reducción en su ritmo de crecimiento en los últimos trimestres. El incremento interanual del PIB en el cuarto trimestre del año habría sido de un 0,4%, según estas estimaciones. Los resultados económicos del último trimestre del año han sido peor de lo esperado para Extremadura ya que el PIB regional se habría reducido casi en un punto porcentual, frente al retroceso del 0,7% de la media del PIB en España.

<b>Contabilidad Trimestral de Extremadura. Base 2000.</b> <b>(datos corregidos de estacionalidad y calendario)</b>										
<i>Miles de Euros corrientes.</i>	<i>Año 2007</i>	<i>Año 2008</i>	<i>IT 2007</i>	<i>IIT 2007</i>	<i>IIIT 2007</i>	<i>IVT 2007</i>	<i>IT 2008</i>	<i>IIT 2008</i>	<i>IIIT 2008</i>	<i>IVT 2008</i>
PIB	17.333.277	17.929.329	4.249.273	4.288.881	4.372.058	4.423.065	4.467.600	4.483.120	4.498.615	4.479.994
Agricultura, ganadería, silvicultura y Pesca	1.280.408	1.305.083	308.242	312.344	318.345	341.477	336.912	329.408	328.130	310.633
Energía	547.721	575.940	129.245	134.446	140.172	143.858	141.249	141.994	143.816	148.881
Industria	1.026.920	1.067.831	245.432	253.354	254.864	273.270	258.133	263.359	271.386	274.953
Construcción	2.586.855	2.576.206	632.620	646.856	652.413	654.966	653.851	654.543	644.068	623.744
Servicios de Mercado	6.330.174	6.793.350	1.535.790	1.565.096	1.598.132	1.631.156	1.660.533	1.688.813	1.712.362	1.731.642
Servicios de No Mercado	3.769.573	4.084.220	925.110	914.567	971.297	958.599	1.000.856	1.022.246	1.027.808	1.033.310
<i>Variación Índices de Volumen Encadenados. Tasa Interanual.</i>	<i>Año 2007</i>	<i>Año 2008</i>	<i>IT 2007</i>	<i>IIT 2007</i>	<i>IIIT 2007</i>	<i>IVT 2007</i>	<i>IT 2008</i>	<i>IIT 2008</i>	<i>IIIT 2008</i>	<i>IVT 2008</i>
PIB	3,90%	1,80%	3,80%	3,90%	4,70%	3,20%	2,90%	2,60%	1,30%	0,40%
Agricultura, ganadería, silvicultura y Pesca	2,60%	2,50%	3,20%	2,60%	2,80%	1,80%	2,60%	2,80%	2,70%	1,90%
Energía	6,50%	1,60%	5,40%	7,50%	7,90%	5,40%	2,80%	1,40%	1,00%	1,40%
Industria	2,40%	-0,20%	0,40%	3,50%	2,40%	3,20%	2,10%	0,10%	-0,10%	-2,60%
Construcción	2,90%	-4,50%	2,50%	3,50%	3,70%	2,10%	0,40%	-3,60%	-5,70%	-8,90%
Servicios de Mercado	5,50%	3,20%	5,90%	5,50%	5,70%	5,00%	3,80%	3,70%	3,00%	2,10%
Servicios de No Mercado	3,70%	4,80%	3,10%	2,80%	5,80%	3,20%	4,30%	6,80%	3,70%	4,60%
<i>Variación Índices de Volumen Encadenados. Tasa Intertrimestral.</i>	<i>IVT 2006</i>	<i>IVT 2007</i>	<i>IT 2007</i>	<i>IIT 2007</i>	<i>IIIT 2007</i>	<i>IVT 2007</i>	<i>IT 2008</i>	<i>IIT 2008</i>	<i>IIIT 2008</i>	<i>IVT 2008</i>
PIB	1,40%	1,40%	1,40%	0,50%	1,30%	0,00%	1,20%	0,20%	0,00%	-0,90%
Agricultura, ganadería, silvicultura y Pesca	-0,60%	-0,60%	7,70%	-2,60%	-1,50%	-1,50%	8,50%	-2,40%	-1,50%	-2,30%
Energía	1,80%	1,80%	2,70%	1,90%	1,20%	-0,50%	0,20%	0,50%	0,80%	-0,10%
Industria	0,70%	0,70%	0,50%	1,20%	0,00%	1,40%	-0,60%	-0,80%	-0,10%	-1,10%
Construcción	1,00%	1,00%	1,00%	1,70%	-0,10%	-0,50%	-0,80%	-2,30%	-2,20%	-3,90%
Servicios de Mercado	1,50%	1,50%	1,40%	1,20%	1,50%	0,70%	0,30%	1,10%	0,80%	-0,10%
Servicios de No Mercado	1,50%	1,50%	1,50%	-0,90%	3,60%	-0,90%	2,60%	1,40%	0,60%	-0,10%

Fuente: Servicio de Estadística de la Consejería de Economía, Comercio e Innovación.

Independientemente de la fuente que se acerque más al resultado que publicará el Instituto Nacional de Estadística de la Contabilidad Regional, la realidad es que décimas arriba o abajo, los resultados económicos estarán muy alejados de los registrados en años anteriores. En concreto desde la Junta de Extremadura se apunta un crecimiento del PIB en el año 2008 de un 1,8%, dos puntos por debajo del registrado en el ejercicio 2007.

Por sectores, el peor comportamiento lo habría tenido, por supuesto, la construcción con una reducción de un 4,5% respecto a la media del año 2007, seguido de la industria cuyo producto baja en dos décimas respecto al año anterior. El deterioro de la industria se habría acentuado especialmente en el último trimestre del 2008, con un descenso del 1,1% respecto al trimestre anterior.

Los instrumentos con los que contamos para superar la crisis económica en Extremadura pueden verse mermados en estos momentos de dificultad económica, pero la crisis actual puede convertirse en un terreno abonado desde el que se diseñe un nuevo contexto para el desarrollo futuro de la región basado en un modelo productivo sostenible y competitivo. Para ello hay que seguir avanzando en el proceso de Diálogo Social que se ha venido desarrollando en el año 2008, sobre todo en un contexto de incertidumbre de la duración de la recesión y con cuestiones complejas que están puestas encima de la mesa y que afectan de manera vital al futuro de Extremadura: el nuevo Sistema de Financiación Autonómica, los cambios en los Fondos Estructurales y la Política Agraria Comunitaria en el corto y medio plazo y, a más largo plazo, la cohesión territorial y el envejecimiento de la población.

Desde la firma en octubre de 2007 de la Declaración para el Diálogo Social en Extremadura, en el año 2008 se han ido articulando una serie de Acuerdos entre el Gobierno Autonómico y Agentes Sociales y Económicos.

Los fondos que el Gobierno ha comprometido junto con empresarios y sindicatos para el año 2009 se resumen en el siguiente esquema:

<b>ACUERDOS FIRMADOS FRUTO DEL PROCESO DE DIÁLOGO SOCIAL (OCTUBRE 2007)</b>	
	<b>(en euros)</b>
<b>ÁMBITO ECONÓMICO</b>	1.660.992.938
<b>ACUERDO MARCO PARA EL DESARROLLO ECONÓMICO Y EMPRESARIAL 2008-2011</b>	1.660.922.938
2008	382.501.393
2009	403.538.970
2010	425.733.613
2011	449.148.962
1. Plan de Impulso y Consolidación Empresarial 2008-2011	573.600.000
2. Plan Estratégico para el apoyo y fomento de los productos alimentarios ecológicos en Extremadura 2008-2013	3.099.136,39
3. Plan Estratégico para la internacionalización de la empresa extremeña 2009-2012	31.998.820,12
4. Plan Estratégico de comercio de proximidad 2009-2013	29.750.000
<b>ÁMBITO LABORAL</b>	838.515.673
<b>PLAN DE FOMENTO Y CALIDAD DEL EMPLEO DE EXTREMADURA 2008-2011</b>	808.618.078
<b>V PLAN DE ACTUACIÓN DE PREVENCIÓN DE RIESGOS LABORALES DE EXTREMADURA 2008-2011</b>	29.897.595
<b>ÁMBITO DE LOS DERECHOS SOCIALES</b>	559.138.425
<b>ACUERDO DE POLÍTICA SOCIAL 2008-2011 (dotación sólo para 2008)</b>	46.304.721
<b>ACUERDO PARA LA INMIGRACIÓN EN EXTREMADURA (cantidad global aproximada)</b>	12.313.704
<b>PROMOCIÓN DE LA AUTONOMÍA SOCIAL Y ATENCIÓN A LA DEPENDENCIA</b>	500.520.000
2008	105.030.000
2009	128.000.000
2010	132.170.000
2011	135.320.000
<b>PRESUPUESTO TOTAL DIÁLOGO SOCIAL</b>	<b>3.058.577.036</b>

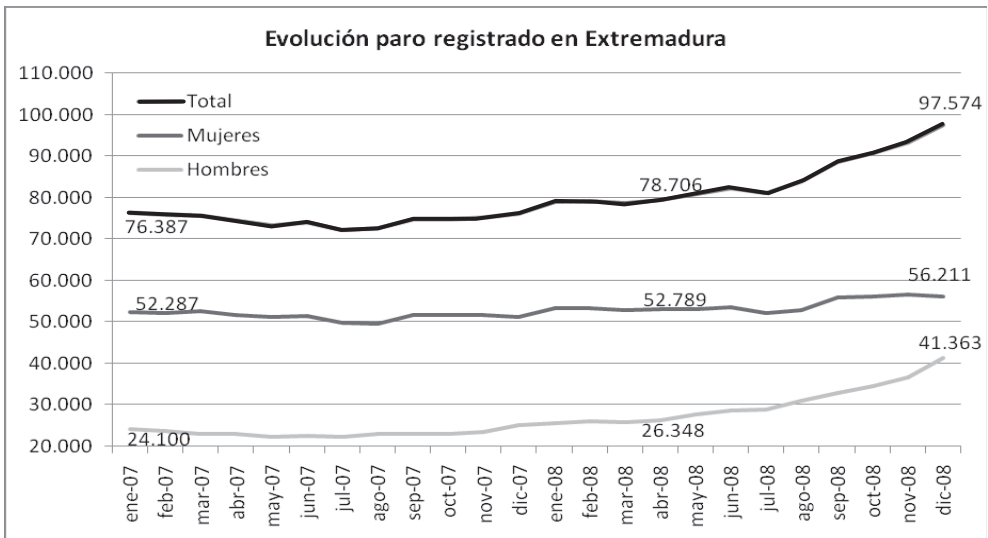
## ANÁLISIS DEL MERCADO DE TRABAJO EN 2008. PRINCIPALES FUENTES Y SERIES ESTADÍSTICAS

### Paro registrado

En diciembre de 2008 el paro alcanzó los 3.128.963 de personas en España, una cifra que no se conocía en la última década. Las medias anuales, aunque suavizan la tendencia, tampoco dejan lugar a dudas: en 2008 el paro aumentó en medio millón de personas (casi un 25% más que el año anterior).

La evolución del desempleo en la segunda parte del año, con especial crudeza desde agosto, es el reflejo más desolador de la actual crisis económica.

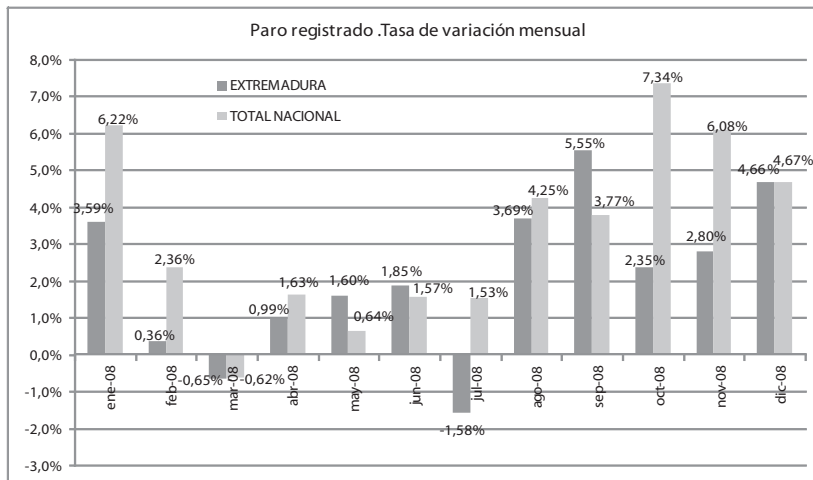
En Extremadura terminamos el año casi con 100.000 personas en desempleo, cifra también históricamente negativa, ya que no las veíamos desde el año 1996. Los gráficos siguientes muestran el fuerte ascenso del ritmo de crecimiento en los últimos meses del año.



Fuente: Elaborado por el Gabinete Técnico de CCOO Extremadura a partir de datos del Ministerio de Trabajo e Inmigración

En Extremadura la tasa de variación mensual ha mantenido un aumento mucho más moderado que la media nacional, aunque en el mes de diciembre nos hemos igualado al ritmo de crecimiento del paro a nivel estatal.





Fuente: Elaborado por el Gabinete Técnico de CCOO Extremadura a partir de datos del Ministerio de Trabajo e Inmigración

No hay que olvidar que en la región extremeña partimos de tasas de desempleo mucho más elevadas y que existe una mayor presencia del sector público que sirve de colchón en estos momentos. También es verdad, que por poco que crezca el paro en Extremadura nos movemos en un escenario laboral mucho más inestable y con fuerte resistencia para recuperar los empleos y converger hacia las medias nacionales.

### Comparativa paro registrado medias anuales

Medias anuales

	ESPAÑA				EXTREMADURA	
	España	Extremadura	Variación anual	% variación anual	Variación anual	% variación anual
2001	1.922.227	69.905				
2002	2.049.607	73.978	127.380	6,63	4.073	5,83
2003	2.096.887	75.464	47.280	2,31	1.486	2,01
2004	2.113.718	78.129	16.831	0,8	2.665	3,53
2005	2.069.854	77.260	-43.864	-2,08	-869	-1,11
2006	2.039.414	76.201	-30.440	-1,47	-1.060	-1,37
2007	2.039.004	74.595	-410	-0,02	-1.606	-2,11
2008	2.539.941	84.530	500.937	24,57	9.935	13,32

Fuente: Elaborado por el Gabinete Técnico de CCOO Extremadura a partir de datos del Ministerio de Trabajo e Inmigración

La desagregación por sexo pone de manifiesto la fuerte subida del desempleo entre los hombres, con un crecimiento incesante desde abril de 2008, pasando de 26.348 parados en la región a 41.363. Sin embargo, hasta ahora el aumento del desempleo entre las mujeres ha sido mucho más contenido ya que el sector de la construcción está claramente masculinizado. Los datos desagregados por sectores muestran que la Construcción ha sido el sector que más paro ha registrado en el último año. En media anual, 4.531 personas han pasado a situación de desempleo en este sector en el último año. En valores relativos supone un 54% más que en el ejercicio 2007. Sin embargo, el efecto ha sido mucho menor que el registrado a nivel nacional dónde la subida ha sido superior al 70%.

### *Paro registrado por sectores en Extremadura*

Medias anuales

	Agricultura	Industria	Construcción	Servicios	Sin empleo anterior
2006	3.660	6.358	8.653	45.324	12.205
2007	3.547	5.943	8.396	44.308	12.401
2008	4.205	6.507	12.927	48.257	12.634
Variación absoluta					
2007	-114	-415	-257	-1.016	196
2008	<b>658</b>	<b>564</b>	<b>4.531</b>	<b>3.949</b>	<b>233</b>
Variación relativa					
2007	-3,10%	-6,53%	-2,97%	-2,24%	1,61%
2008	<b>18,55%</b>	<b>9,49%</b>	<b>53,96%</b>	<b>8,91%</b>	<b>1,88%</b>

Fuente: Elaborado por el Gabinete Técnico de CCOO Extremadura a partir de datos del Ministerio de Trabajo e Inmigración

El sector servicios también ha registrado importantes aumentos del desempleo, tanto a nivel estatal como en Extremadura. En un principio los servicios relacionados con la venta de inmuebles eran los más afectados, pero tras el parón del consumo, el comercio, hostelería y otros servicios empresariales se han visto arrastrados por la el enfriamiento de la demanda.

### *Paro registrado por sectores en España*

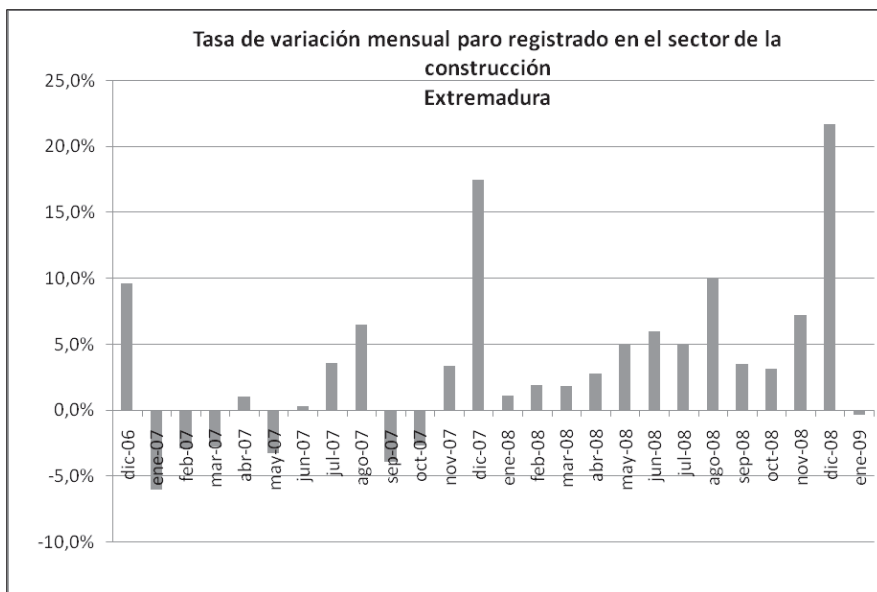
Medias anuales

	TOTAL	Agricultura	Industria	Construcción	Servicios	Sin empleo anterior
2006	2.039.414	63.753	286.696	222.215	1.242.365	224.385
2007	2.039.004	64.952	274.356	234.843	1.242.067	222.787
2008	2.539.941	84.823	320.861	401.771	1.492.171	240.315
Variación absoluta						
2007	-410	1.199	-12.340	12.627	-298	-1.598
2008	500.937	19.871	46.505	166.928	250.105	17.528
Variación relativa						
2007	-0,02%	1,88%	-4,30%	5,68%	-0,02%	-0,71%
2008	<b>24,57%</b>	<b>30,59%</b>	<b>16,95%</b>	<b>71,08%</b>	<b>20,14%</b>	<b>7,87%</b>

Fuente: Elaborado por el Gabinete Técnico de CCOO Extremadura a partir de datos del Ministerio de Trabajo e Inmigración

En el gráfico siguiente se muestra la evolución del paro desde diciembre de 2006 hasta enero del año 2009 (último dato publicado en el momento de elaboración de este informe). Se aprecia claramente que el incremento del desempleo se ha asentado en el sector de la construcción a lo largo del ejercicio 2008. A este hecho hay que sumar una práctica que venimos denunciando desde hace bastante tiempo y que agrava la situación para los trabajadores de este sector en los momentos actuales.

Se siguen tolerando prácticas fraudulentas en la contratación de los empresarios constructores, que utilizan los periodos vacacionales para dar de baja y despedir a sus trabajadores para volver a contratarlos al mes siguiente una vez que éste agota el periodo de despido (vacaciones no remuneradas). Hemos aportado las cifras del primer del año 2009 por que durante la recesión actual es intolerable que se permitan estas prácticas, sin olvidar que unaparte importante de estas empresas que mantienen su actividad están vinculadas a obra pública y, en concreto, al fondo estatal de inversión local que se desarrollará en los primeros meses de este año.



Fuente: Elaborado por el Gabinete Técnico de CCOO Extremadura a partir de datos del Ministerio de Trabajo e Inmigración

## Contratación

En España se registraron en 2008 un total de 16.601.237 contratos, un 11% menos que en el ejercicio 2007.

En Extremadura el número total de contratos fue de 449.962, un 2,4% respecto al año anterior. Del total de la contratación en Extremadura, el 44% se realiza con mujeres frente al 47% en el caso de la media española, por tanto podemos hablar de un menor volumen de presencia de las mujeres en el trabajo “formalizado” o certificado mediante un contrato laboral.

### *Contratación registrada por sexo en 2008*

	AMBOS SEXOS			HOMBRES		MUJERES	
	TOTAL	CONTRA-TOS INICIALES	CONT. CONVERT. EN INDEFINIDOS	CONTRA-TOS INICIALES	CONT. CONVERT. EN INDEFINIDOS	CONTRA-TOS INICIALES	CONT. CONVERT. EN INDEFINIDOS
EXTREMADURA	449.962	441.783	8.179	248.151	5.040	193.632	3.139
TOTAL NACIONAL	16.601.237	15.821.537	779.700	8.362.398	422.039	7.459.139	357.661
Variación 2007-2008							
EXTREMADURA	-11,055	-8,923	-2,132	-13,081	-1,664	4,158	-468
	-2,40%	-1,98%	-20,68%	-5,01%	-24,82%	2,19%	-12,97%
TOTAL NACIONAL	-2.020.871	-1.898.361	-122.510	-1.186.210	-85.549	-712.151	-36.961
	-10,85%	-10,71%	-13,58%	-12,42%	-16,85%	-8,72%	-9,37%

Fuente: Elaborado por el Gabinete Técnico de CCOO Extremadura a partir de datos del Ministerio de Trabajo e Inmigración.

## Encuesta de Población Activa

El empleo en 2008 en Extremadura empezó a sufrir el azote de la crisis económica en el cuarto trimestre del año. La Encuesta de Población Activa (EPA) es la fuente estadística que recoge con mayor detalle los indicadores del mercado de trabajo y que permite su comparabilidad con el resto de organismos estadísticos internacionales por seguir unos mismos parámetros.

## Evolución de la actividad laboral en el último año en Extremadura

Periodo	Ambos sexos			Hombres			Mujeres		
	Activos	Ocupados	Parados	Activos	Ocupados	Parados	Activas	Ocupadas	Paradas
2007TIV	480,9	410,4	70,5	287,1	258,9	28,3	193,8	151,6	42,2
2008TI	476,2	407,7	68,5	286,3	258,8	27,5	189,9	148,9	41
2008TII	483,7	416,7	67	289,8	263,3	26,4	193,9	153,3	40,6
2008TIII	487,4	416,2	71,2	290,9	260,5	30,5	196,5	155,8	40,7
2008TIV	483,3	396,5	86,8	287,4	245,6	41,8	195,9	150,9	45
<b>Var. absoluta</b>									
2008TI	-4,7	-2,7	-2	-0,8	-0,1	-0,8	-3,9	-2,7	-1,2
2008TII	7,5	9	-1,5	3,5	4,5	-1,1	4	4,4	-0,4
2008TIII	3,7	-0,5	4,2	1,1	-2,8	4,1	2,6	2,5	0,1
2008TIV	-4,1	-19,7	15,6	-3,5	-14,9	11,3	-0,6	-4,9	4,3
<b>Var.en %</b>									
2008TI	-0,98	-0,66	-2,84	-0,28	-0,04	-2,83	-2,01	-1,78	-2,84
2008TII	1,57	2,21	-2,19	1,22	1,74	-4	2,11	2,96	-0,98
2008TIII	0,76	-0,12	6,27	0,38	-1,06	15,53	1,34	1,63	0,25
2008TIV	-0,84	-4,73	21,91	-1,2	-5,72	37,05	-0,31	-3,15	10,57

En el cuadro anterior se observa claramente que aunque en el primer y tercer trimestre la ocupación había bajado, es en el cuarto cuando hay un auténtico desplome del empleo, con casi 20.000 personas ocupadas menos que en el trimestre anterior. La reducción de la ocupación ha afectado en mayor medida a los hombres, dado que la construcción es la que se ha resentido en un primer momento de la crisis.

Sin embargo, resulta preocupante que el empleo femenino haya bajado en casi 5.000 mujeres, con una tasa de un -3,15%, cuando no hay más gente incorporándose a la búsqueda de empleo como indica el descenso de la población activa.

En los años anteriores, el crecimiento de la ocupación en Extremadura ha estado por encima del 3%, acompañada de descenso y contención del desempleo. Así, en el año 2007, se superaron las cuatrocientas mil personas ocupadas en la región y el paro se situó en torno a las 60.000 personas. La desagregación por sexo, muestra un mejor comportamiento del empleo femenino con tasas de incremento del 4,75% y 6,14% para 2006 y 2007, respectivamente.

**Población mayor de 16 años por relación con la actividad económica por sexo.**  
**Extremadura**  
 (medias anuales)

Unidad: miles de personas

	Ambos sexos				Hombres				Mujeres			
	Activos	Ocupados	Parados	Inactivos	Activos	Ocupados	Parados	Inactivos	Activas	Ocupadas	Paradas	Inactivas
2005	458,1	385,8	72,3	429,2	280,2	247,9	32,4	157,7	177,8	137,9	39,9	271,5
2006	460,2	398,3	61,8	431,9	281,7	253,9	27,9	158,7	178,4	144,5	34	273,2
2007	474,5	412,6	62	423,4	285,3	259,2	26,1	158,1	189,3	153,4	35,9	265,2
2008	482,7	409,3	73,4	419,6	288,6	257,1	31,6	156,7	194,1	152,2	41,8	262,9
Variación 2005-2006	2,1	12,6	-10,5	2,7	1,5	6	-4,5	1,1	0,6	6,5	-5,9	1,7
en %	0,46%	3,25%	-14,49%	0,63%	0,53%	2,42%	-13,98%	0,67%	0,35%	4,75%	-14,80%	0,63%
Variación 2006-2007	14,4	14,2	0,2	-8,6	3,5	5,3	-1,8	-0,6	10,8	8,9	1,9	-8
en %	3,12%	3,57%	0,32%	-1,98%	1,26%	2,10%	-6,28%	-0,38%	6,07%	6,14%	5,67%	-2,92%
Variación 2007-2008	8,1	-3,3	11,4	-3,7	3,4	-2,2	5,5	-1,4	4,8	-1,1	5,9	-2,4
en %	1,72%	-0,79%	18,35%	-0,88%	1,17%	-0,83%	20,88%	-0,89%	2,54%	-0,73%	16,50%	-0,89%

Fuente: Elaborado por el Gabinete Técnico de CCOO Extremadura a partir de la EPA del INE.

Sin embargo, en 2008 las cifras sufren un vuelco importante ya que 3.300 personas dejaron de tener un empleo (en su mayoría hombres) que, unidas a las 8.100 que se incorporaron a la actividad sumaron un incremento del paro de 11.4000 personas. Si comparamos las cifras relativas del cuadro anterior, con las que aparecen en el cuadro siguiente de la media española, las consecuencias de la crisis en Extremadura son preocupantes. De media en 2008, la destrucción de empleo ha superado la evolución del total nacional (un descenso de un 0,8%, respecto al 0,5% nacional). Si tenemos en cuenta que la incorporación de personas a situación de inactividad ha sido mucho más pausada (1,72% de incremento de la población activa en Extremadura, frente al 2,97% de media estatal), el incremento del volumen de desempleo en un 18,35% (frente al 41% del total de España) es una cifra realmente preocupante cuando partimos de tasas de paro que superan el 10% en Extremadura

**Población mayor de 16 años por relación con la actividad económica por sexo.****Total nacional.**

(medias anuales)

Unidad: miles de personas

	Ambos sexos				Hombres				Mujeres			
	Activos	Ocupados	Parados	Inactivos	Activos	Ocupados	Parados	Inactivos	Activas	Ocupadas	Paradas	Inactivas
2005	20.885,70	18.973,30	1.912,50	15.530,20	12.251,60	11.388,80	862,9	5.560,80	8.634,10	7.584,50	1.049,70	9.969,40
2006	21.584,80	19.747,70	1.837,10	15.423,20	12.534,10	11.742,60	791,5	5.599,00	9.050,70	8.005,10	1.045,70	9.824,10
2007	22.189,90	20.356,00	1.833,90	15.473,00	12.802,50	11.987,30	815,2	5.678,20	9.387,40	8.368,80	1.018,70	9.794,80
2008	22.848,30	20.257,60	2.590,60	15.359,60	13.031,70	11.720,70	1.311,00	5.720,50	9.816,50	8.537,00	1.279,60	9.639,20
Variación 2005-2006	699,1	774,4	-75,4	-107,1	282,4	353,8	-71,3	38,2	416,6	420,6	-4	-145,3
en %	3,35%	4,08%	-3,94%	-0,69%	2,31%	3,11%	-8,27%	0,69%	4,83%	5,55%	-0,38%	-1,46%
Variación 2006-2007	605,1	608,4	-3,2	49,8	268,4	244,7	23,7	79,2	336,7	363,7	-27	-29,3
en %	2,80%	3,08%	-0,17%	0,32%	2,14%	2,08%	2,99%	1,41%	3,72%	4,54%	-2,58%	-0,30%
Variación 2007-2008	658,3	-98,4	756,7	-113,4	229,3	-266,6	495,8	42,3	429,1	168,2	261	-155,7
en %	2,97%	-0,48%	41,26%	-0,73%	1,79%	-2,22%	60,82%	0,74%	4,57%	2,01%	25,62%	-1,59%

Fuente: Elaborado por el Gabinete Técnico de CCOO Extremadura a partir de la EPA del INE.

La evolución por sectores económicos recogida en el cuadro siguiente, revela la importante contribución de la industria al buen comportamiento del empleo, más allá del consabido avance de la construcción de los últimos años. En los ejercicios 2006 y 2007, la ocupación en la industria en Extremadura creció en torno a un 10% anual, frente al práctico estancamiento existente en la media española.

**Población ocupada por sectores económicos**

(medias anuales)

Unidad: miles de personas

	EXTREMADURA					TOTAL NACIONAL				
	Total	Agricultura	Industria	Construcción	Servicios	Total	Agricultura	Industria	Construcción	Servicios
2005	385,8	52,1	40,1	54,3	239,4	18.973,30	1.000,70	3.280,00	2.357,20	12.335,40
2006	398,3	48,5	44,1	58,1	247,6	19.747,70	944,3	3.292,1	2.542,90	12.968,40
2007	412,6	44,3	48,2	59,9	260,1	20.356,00	925,5	3.261,8	2.697,40	13.471,30
2008	409,3	43,9	46,3	56,1	263,1	20.257,60	879	3.225,5	2.404,20	13.748,90
<b>2005-2006</b>										
Variación absoluta	12,6	-3,6	4,1	3,8	8,3	774,4	-56,4	12,2	185,7	633
Var en %	3,25%	-6,90%	10,20%	6,90%	3,50%	4,08%	-5,60%	0,40%	7,90%	5,10%
<b>2006-2007</b>										
Variación absoluta	14,2	-4,2	4,1	1,8	12,5	608,4	-18,7	-30,3	154,4	503
Var en %	3,57%	-8,60%	9,30%	3,10%	5,00%	3,08%	-2,00%	-0,90%	6,10%	3,90%
<b>2007-2008</b>										
Variación absoluta	-3,3	-0,4	-1,9	-3,8	3	-98,4	-46,5	-36,2	-293,2	277,6
Var en %	-0,79%	-0,96%	-3,99%	-6,43%	1,14%	-0,48%	-5,03%	-1,11%	-10,87%	2,06%

Fuente: Elaborado por el Gabinete Técnico de CCOO Extremadura a partir de la EPA del INE.

En 2007 la Industria alcanzó, en términos absolutos, un mayor volumen de empleo que el sector agrícola (48.200 personas ocupadas frente a 44.300). Sin embargo, en el último año el desplome de la ocupación ha estado concentrado en la Construcción con un descenso del 6,43% (algo menor que la media nacional) y con una importante destrucción del empleo creado anteriormente en la industria (-4% anual, frente al -1,1% de la media española).

Si sólo tenemos en cuenta la evolución del empleo asalariado, es decir, sin contabilizar la ocupación por cuenta propia, observamos que la destrucción de empleo en el último año ha afectado únicamente a las personas con contrato temporal. El tirón que ha mantenido el empleo más estable (en la primera parte del año) unido a la destrucción del de carácter temporal, han posibilitado un considerable descenso de la tasa de temporalidad. La disminución de los niveles de temporalidad han sido fruto de una primera fase de la crisis económica, dónde la expulsión de mano de obra se ha realizado por la vía de finalización de los contratos temporales.

**Población asalariada por tipo de contrato o relación laboral. Extremadura.**  
(medias anuales)

	Total			de duración Indefinida			Temporal		
	Ambos sexos	Hombres	Mujeres	Ambos sexos	Hombres	Mujeres	Ambos sexos	Hombres	Mujeres
2005	292,5	182,5	110	168,9	107,8	61,1	123,7	74,8	48,9
2006	308,9	191,6	117,3	176,7	115	61,7	132,2	76,6	55,6
2007	323,1	194	129,2	190,1	120,3	69,8	133	73,7	59,4
2008	323,5	194	129,5	200,2	125,5	74,8	123,3	68,5	54,8
Variación 2005-2006	16,4	9,1	7,3	7,8	7,3	0,6	8,6	1,8	6,8
en %	5,62%	4,96%	6,66%	4,63%	6,75%	0,94%	6,93%	2,41%	13,81%
Variación 2006-2007	14,2	2,4	11,9	13,4	5,3	8,2	0,8	-2,9	3,7
en %	4,60%	1,25%	10,10%	7,58%	4,59%	13,21%	0,61%	-3,79%	6,70%
Variación 2007-2008	0,4	0	0,3	10,2	5,2	4,9	-9,8	-5,2	-4,6
en %	0,12%	-0,01%	0,27%	5,34%	4,32%	7,05%	-7,35%	-7,06%	-7,67%

Fuente: Elaborado por el Gabinete Técnico de CCOO Extremadura a partir de la EPA del INE.

En el siguiente cuadro se recogen las tasas de temporalidad de los últimos cuatro años por sexo en Extremadura. En el mismo, podemos observar que desde



el año 2007 ha habido una tendencia descendente en el volumen de empleo temporal en la región, bajando del cuarenta por ciento en el año 2008.

### Evolución de la tasa de temporalidad por sexo en Extremadura.

(medias anuales)

	Ambos sexos	Hombres	Mujeres
2005	42,3%	41,0%	44,4%
2006	42,8%	40,0%	47,4%
2007	41,2%	38,0%	46,0%
2008	38,1%	35,3%	42,3%

Fuente: Elaborado por el Gabinete Técnico de CCOO Extremadura a partir de la EPA del INE.

A pesar del descenso en los niveles de temporalidad en Extremadura, el diferencial con la media española sigue siendo muy elevado, especialmente en el caso de las mujeres, ya que el 43% (cuarto trimestre de 2008) del empleo asalariado femenino en la región es temporal, frente al 30% de la media española.

Según puede observarse en el cuadro siguiente, en el caso de los hombres ha habido una convergencia hacia los niveles medios estatales, fenómeno que no se ha reproducido para el caso de las mujeres.

### Tasas de temporalidad por sexo

Unidad: en %

	Extremadura			Total Nacional		
	Ambos sexos	Hombres	Mujeres	Ambos sexos	Hombres	Mujeres
2005TI	41,5	40,5	43,2	31,9	30,4	34,0
2005TII	42,7	41,3	45,1	33,3	31,6	35,5
2005TIII	43,8	42,4	46,0	34,4	32,6	36,9
2005TIV	41,0	39,6	43,3	33,8	32,0	36,3
2006TI	41,4	39,6	44,5	33,3	31,3	36,1
2006TII	43,3	40,6	47,7	34,4	32,2	37,3
2006TIII	43,4	39,2	50,1	34,6	32,6	37,4
2006TIV	43,0	40,5	47,2	33,8	32,0	36,2
2007TI	41,1	38,7	44,9	32,0	31,0	33,2
2007TII	42,5	38,0	49,1	31,8	30,8	33,3
2007TIII	41,3	38,2	45,8	31,9	30,9	33,3
2007TIV	39,8	36,9	44,0	30,9	29,6	32,7
2008TI	37,5	35,1	41,1	30,1	28,7	32,0
2008TII	38,1	35,2	42,4	29,4	27,9	31,2
2008TIII	38,8	36,3	42,7	29,5	27,7	31,8
2008TIV	38,0	34,6	43,0	27,9	25,9	30,4

Fuente: Elaborado por el Gabinete Técnico de CCOO Extremadura a partir de la EPA del INE.

**Población asalariada por sexo y tipo de jornada**

Unidad: miles de personas

jornada: Trimestres	EXTREMADURA				TOTAL	TOTAL NACIONAL				TOTAL
	completa		parcial			completa		parcial		
	hombre	mujer	hombre	mujer		hombre	mujer	hombre	mujer	
2008TI	188,3	98,2	7,2	29,8	323,4	9.084,7	5.659,8	366,8	1.706,1	16.817,4
2008TII	193,0	100,2	8,1	32,4	333,8	9.031,6	5.738,8	375,4	1.707,1	16.853,0
2008TIII	189,9	100,4	5,0	30,8	326,1	8.947,1	5.837,2	363,2	1.598,7	16.746,2
2008TIV	179,7	89,2	4,6	37,2	310,7	8.573,1	5.628,2	375,7	1.731,1	16.308,2
<b>Variación absoluta trimestral</b>										
2008TI	3,6	1,5	-3,0	-3,1	-1,1	-90,1	-22,9	24,4	29,5	-59,1
2008TII	4,7	2,1	1,0	2,6	10,4	-53,1	79,0	8,6	1,0	35,6
2008TIII	-3,1	0,1	-3,1	-1,7	-7,7	-84,6	98,3	-12,2	-108,4	-106,8
2008TIV	-10,2	-11,2	-0,4	6,4	-15,4	-373,9	-208,9	12,5	132,4	-438,0
<b>Variación relativa trimestral (en %)</b>										
2008TI	1,92	1,53	-29,51	-9,42	-0,33	-0,98	-0,40	7,13	1,76	-0,35
2008TII	2,49	2,12	13,31	8,82	3,20	-0,58	1,40	2,34	0,06	0,21
2008TIII	-1,59	0,14	-38,39	-5,10	-2,31	-0,94	1,71	-3,25	-6,35	-0,63
2008TIV	-5,36	-11,18	-8,21	20,96	-4,71	-4,18	-3,58	3,45	8,28	-2,62

Fuente: Elaborado por el Gabinete Técnico de CCOO Extremadura a partir de la EPA del INE.

Según refleja el cuadro anterior, sobre todo en el último trimestre del año 2008, se está destruyendo empleo a tiempo completo, tanto en hombres como en mujeres. Sin embargo el empleo femenino a tiempo parcial se ha incrementado, con especial incidencia en la Comunidad de Extremadura.

En la media española, durante el cuarto trimestre de 2008, la población asalariada masculina con jornada completa descendió un 4,18%, intensificando la tendencia del resto del año. En el caso de las mujeres es en el último trimestre cuando se deja notar un descenso significativo del empleo a tiempo completo (-3,58%).

Respecto a la jornada a tiempo parcial, el aumento se ha producido tanto en hombres como en mujeres en el último periodo del año (3,45% y un 8,28%, respectivamente).

Sin embargo en Extremadura, el aumento del empleo asalariado parcial entre las mujeres se ha disparado en el último trimestre de 2008, con casi un 21% de incremento respecto al trimestre anterior acompañado de un importante descenso de las asalariadas a tiempo completo en más de un 11%.

Para CCOO el trasvase de mano de obra del tiempo completo al parcial que se está produciendo entre las mujeres trabajadoras en Extremadura, no obedece

directamente a la situación económica por la que atravesamos, sino que se está aprovechando la coyuntura económica actual para empeorar las condiciones laborales de las mujeres que, en un primer momento de la crisis, no parecen estar sufriendo directamente una pérdida de empleo tan acusada como los hombres. En Extremadura nueve de cada diez empleos a tiempo parcial son ocupados por mujeres y en muchos casos se tratan de *falsos* contratos a tiempo parcial, ya que encubren en realidad jornadas a tiempo completo que están contribuyendo a incrementar la economía sumergida, el fraude en la contratación, la pérdida de derechos laborales y fomentar la precariedad del empleo femenino.

La evolución del desempleo (en medias anuales) por grupos de edad, pone de manifiesto que su incremento en el último año se ha producido especialmente entre la población de 35 a 44 años, con casi 5.000 personas en desempleo más que el año 2007. En términos relativos, este aumento ha sido de un 36,74%, superado tan sólo por el grupo de las personas menores de 20 años, con un crecimiento de un 41,72%.

Comparando estas cifras con las observadas en el total nacional, el incremento del paro entre la población menor de 20 años es mucho menos acusada que en Extremadura (34,15%), repartiéndose más con el tramo de edad siguiente (de 20 a 24 años el aumento ha sido también casi de un 34%). En valor absoluto el mayor aumento del desempleo se dio entre las personas de 25 a 34 años (252.900 más que el año anterior), mientras que en términos porcentuales la mayor subida se produjo en el grupo de de 35 a 44 años aunque con mayor intensidad en el total nacional (un 46,28% frente al 36,74% de Extremadura).

### Población parada por edades. Extremadura.

(medias anuales)

Unidad: miles de personas

	Ambos sexos						
	Total	De 16 a 19 años	De 20 a 24 años	De 25 a 34 años	De 35 a 44 años	De 45 a 54 años	De 55 y más años
2005	72,3	6,3	11,9	20,6	17,4	11,4	4,9
2006	61,8	5,6	9,3	18,6	14,0	9,6	4,8
2007	62,0	4,1	11,4	16,7	12,7	12,3	4,9
2008	73,4	5,8	11,6	19,1	17,4	13,0	6,6
<b>Variación absoluta</b>							
2006	-10,5	-0,7	-2,6	-2,0	-3,5	-1,8	-0,1
2007	0,2	-1,5	2,1	-2,0	-1,2	2,7	0,1
2008	11,4	1,7	0,2	2,4	4,7	0,8	1,7
<b>Variación relativa</b>							
2006	-14,49%	-11,20%	-21,52%	-9,60%	-19,83%	-15,42%	-1,53%
2007	0,32%	-26,58%	22,31%	-10,48%	-8,78%	27,60%	1,04%
<b>2008</b>	<b>18,35%</b>	<b>41,72%</b>	<b>1,76%</b>	<b>14,41%</b>	<b>36,74%</b>	<b>6,12%</b>	<b>34,87%</b>

Fuente: Elaborado por el Gabinete Técnico de CCOO Extremadura a partir de la EPA del INE.

**Población parada por edades. Total Nacional.**

(medias anuales)

Unidad: miles de personas

	Total	Ambos sexos					
		De 16 a 19 años	De 20 a 24 años	De 25 a 34 años	De 35 a 44 años	De 45 a 54 años	De 55 y más años
2005	1.912,5	157,1	333,4	608,5	421,6	261,4	130,7
2006	1.837,1	156,9	286,5	590,8	416,5	259,8	126,7
2007	1.833,9	157,4	285,3	547,7	419,7	289,0	134,8
2008	2.590,6	211,1	381,9	800,6	614,0	403,8	179,3
<b>Variación absoluta</b>							
2006	-75,4	-0,2	-46,9	-17,7	-5,1	-1,7	-4,0
2007	-3,2	0,5	-1,2	-43,2	3,2	29,3	8,1
2008	756,7	53,8	96,6	252,9	194,3	114,8	44,5
<b>Variación relativa</b>							
2006	-3,94%	-0,13%	-14,06%	-2,90%	-1,20%	-0,64%	-3,04%
2007	-0,17%	0,32%	-0,40%	-7,30%	0,77%	11,27%	6,39%
2008	41,26%	34,15%	33,85%	46,18%	46,28%	39,72%	32,99%

Fuente: Elaborado por el Gabinete Técnico de CCOO Extremadura a partir de la EPA del INE.

Si tenemos en cuenta las variables edad y sexo, el grupo más afectado por el aumento del paro, el perfil más frecuente entre las personas que han pasado a situación de paro en el último año en Extremadura es de un hombre de 25 a 35 años y de una mujer de 35 a 44.

**Evolución trimestral de las tasas de paro por sexo**

Unidad: en porcentaje

	TOTAL NACIONAL			EXTREMADURA		
	Ambos sexos	Hombres	Mujeres	Ambos sexos	Hombres	Mujeres
2005TI	10,19	7,77	13,64	17,41	12,00	26,03
2005TII	9,33	7,29	12,22	15,15	10,51	22,41
2005TIII	8,42	6,49	11,19	15,24	11,50	21,08
2005TIV	8,70	6,64	11,61	15,31	12,20	20,25
2006TI	9,07	6,81	12,22	15,75	11,76	22,08
2006TII	8,53	6,36	11,53	13,69	10,44	18,88
2006TIII	8,15	6,02	11,11	11,35	8,14	16,41
2006TIV	8,30	6,06	11,36	12,94	9,21	18,75
2007TI	8,47	6,32	11,39	13,05	9,53	18,54
2007TII	7,95	6,10	10,49	12,15	8,55	17,56
2007TIII	8,03	6,21	10,53	12,37	8,64	17,91
2007TIV	8,60	6,83	11,00	14,65	9,84	21,79
2008TI	9,63	7,87	11,99	14,39	9,60	21,60
2008TII	10,44	9,07	12,28	13,86	9,13	20,93
2008TIII	11,33	10,32	12,66	14,60	10,47	20,71
2008TIV	13,91	12,96	15,14	17,96	14,53	22,98

Fuente: Encuesta de Población Activa

La convergencia de la tasa de paro en Extremadura hacia el nivel de referencia española ha sido notable en el caso de las mujeres, aunque ha sido en el caso de los hombres donde prácticamente se ha igualado con la media española. Aunque la tasa de paro masculina está creciendo en esta primera etapa a mayor ritmo que la femenina, la situación de la mujer es claramente desventajosa en Extremadura, al partir de niveles de desempleo tan elevados que cualquier paso atrás hace que se alcancen tasas de paro desorbitadas. En la serie trimestral desde 2005 la tasa de paro femenina más reducida fue en el tercer trimestre de 2006, con un 16,41% y manteniendo el diferencial más bajo con la media española.

Sin embargo, en 2008 ya volvemos a tener una tasa de paro en las mujeres por encima del veinte por ciento de la población activa.

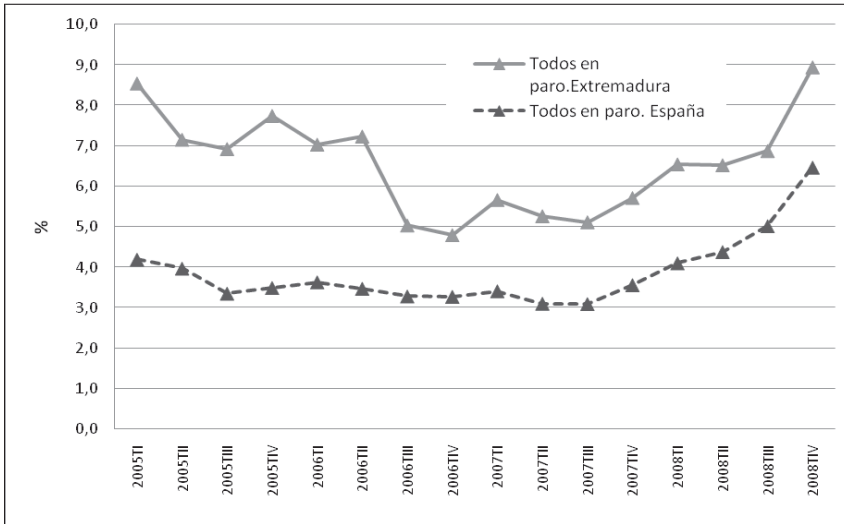
El deterioro de la situación económica y social de las familias está se relaciona directamente con el incremento del desempleo. El aumento gradual del volumen de viviendas con todas las personas activas en paro se ha venido produciendo desde el cuarto trimestre de 2007. Sin embargo, en el último trimestre del 2008 ha aflorado con mucha más crudeza las dificultades por las que empiezan a pasar las economías domésticas. En concreto en Extremadura casi el 9% de las viviendas familiares con al menos un activo, tiene a todo sus miembros parados. En la media española ese porcentaje baja hasta el 6,47%.

### Tasas representativas de la incidencia del paro en la viviendas familiares con al menos un activo (proporción de personas paradas)

	EXTREMADURA				ESPAÑA	
	Todas las personas activas son paradas	Al menos la mitad de las personas activas son paradas	Todas las personas activas son ocupadas	Todos los activos son parados (Porcentaje)	Al menos la mitad de los activos son parados (Porcentaje)	Todos los activos son ocupados (Porcentaje)
2005TI	8,54	21,59	74,64	4,19	12,26	83,79
2005TII	7,15	18,30	77,29	3,97	11,10	85,07
2005TIII	6,92	17,67	77,17	3,35	9,99	86,56
2005TIV	7,74	18,42	77,03	3,49	10,44	85,98
2006TI	7,03	19,73	76,38	3,63	11,02	85,37
2006TII	7,23	16,35	79,51	3,47	10,39	86,21
2006TIII	5,03	13,52	83,00	3,28	9,92	86,63
2006TIV	4,79	15,62	80,90	3,27	10,07	86,53
2007TI	5,66	16,02	80,33	3,41	10,44	86,39
2007TII	5,26	14,01	81,83	3,10	9,63	87,10
2007TIII	5,11	13,96	80,96	3,09	9,66	87,04
2007TIV	5,71	16,87	78,26	3,56	10,50	86,23
2008TI	6,54	16,96	79,34	4,10	11,72	84,73
2008TII	6,52	17,21	78,48	4,38	12,65	83,50
2008TIII	6,87	17,22	78,65	5,02	13,55	82,53
<b>2008TIV</b>	<b>8,94</b>	<b>21,94</b>	<b>74,53</b>	<b>6,47</b>	<b>16,91</b>	<b>78,96</b>

Fuente: Encuesta de Población Activa.

**Evolución del porcentaje de viviendas con todas las personas en paro**



Fuente: Elaborado por el Gabinete Técnico de CCOO Extremadura a partir de la EPA del INE.

## AFILIACIÓN A LA SEGURIDAD SOCIAL

Como fuente estadística registral que mensualmente publica el Ministerio de Trabajo e Inmigración (Secretaría de Estado de la Seguridad Social), hemos venido utilizando como información complementaria de la publicada por la EPA la afiliación en alta laboral.

En los últimos doce años ha habido un crecimiento sostenido del número de afiliados a la Seguridad Social tanto en Extremadura como en la media nacional. Hay que destacar que en el año 2007 la tasa de variación en Extremadura fue de un 4,2%, 1,2 puntos por encima de la media española hasta alcanzar una cifra muy cercana a las 400.000 personas afiliadas.

### Afiliación en alta laboral

(medias anuales de la afiliación en el último día de cada mes)

Unidad: en miles de personas

Años	Afiliación a la Seguridad Social		Variación absoluta		Variación relativa	
	Extremadura	Total nacional	Extremadura	Total nacional	Extremadura	Total nacional
1996	287,5	12.506,0				
1997	297,4	12.932,1	9,9	426,1	3,4%	3,4%
1998	309,9	13.591,0	12,5	658,9	4,2%	5,1%
1999	326,8	14.344,9	16,9	753,9	5,5%	5,5%
2000	337,1	15.062,9	10,3	718,0	3,2%	5,0%
2001	342,9	15.649,9	5,8	587,0	1,7%	3,9%
2002	347,6	16.126,3	4,7	476,4	1,4%	3,0%
2003	355,4	16.613,6	7,8	487,3	2,2%	3,0%
2004	360,9	17.081,8	5,5	468,2	1,5%	2,8%
2005	369,5	17.835,4	8,6	753,6	2,4%	4,4%
2006	381,1	18.596,3	11,6	760,9	3,1%	4,3%
2007	397,2	19.152,3	16,1	556,0	4,2%	3,0%
2008	397,6	19.005,6	0,4	-146,7	0,1%	-0,8%

Fuente: Boletín de Estadísticas Laborales. Ministerio de Trabajo e Inmigración

Estas estadísticas se han visto modificadas por la Ley 18/2007 de 4 de julio, que estableció con efectos del 1 de enero de 2008, la integración de los trabajadores por cuenta propia del Régimen Especial Agrario en el Régimen Especial de Trabajadores por Cuenta Propia o Autónomos(\*).

La desagregación por sexo, confirma la destrucción de empleo entre la población masculina que han ido mostrando otros indicadores. La afiliación de hom-

bres a lo largo de 2008 se ha reducido en un 1,8%, frente al aumento todavía intenso en el caso de las mujeres.

### Población afiliada a la Seguridad Social en alta laboral en Extremadura por sexo (medias anuales de la afiliación en el último día de cada mes)

	Hombres	Mujeres	No consta	Total
Media 2007	243.682	153.490	4	397.175
Media 2008	239.230	158.418	2	397.650
<b>Variación absoluta</b>	<b>-4.452</b>	<b>4.929</b>	<b>-2</b>	<b>475</b>
<b>Variación relativa en %</b>	<b>-1,83</b>	<b>3,21</b>	<b>-47,92</b>	<b>0,12</b>

Fuente: Elaborado por el Gabinete Técnico de CCOO Extremadura a partir de datos de la Secretaría de Estado de la SS.

Si utilizamos los datos de afiliación media mensual (en lugar de la del último día del mes) la cifra total de afiliaciones en Extremadura subiría por encima de los cuatrocientos mil, lo que supone un incremento algo mayor que con los datos anteriores (0,48% de variación media anual), pero muy alejado del 4,15% registrado en el ejercicio 2007. Sin embargo, para el total nacional ya se habría producido una contracción del 0,5%, sobre todo por los peores resultados en el régimen general.

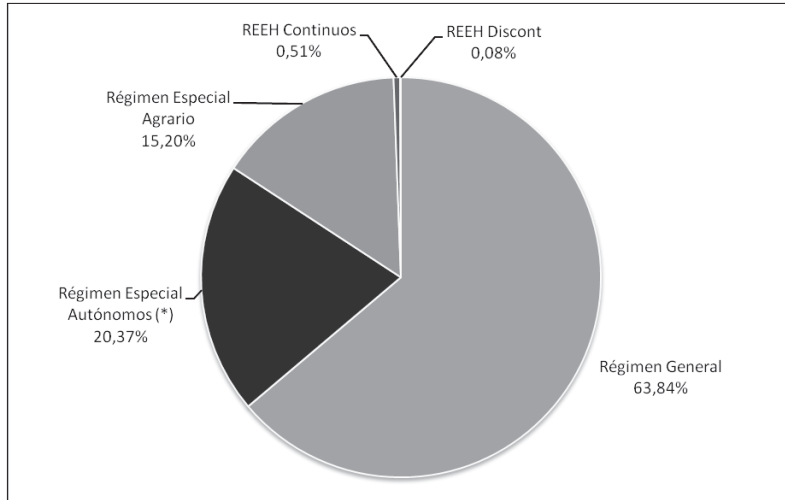
### Afiliación a la Seguridad Social. Media anual por regímenes (medias del mes)

	Régimen General	Régimen Especial Autónomos (*)	Régimen Especial Agrario	Régimen Especial del Mar		Régimen Esp. Minería Carbón	Régimen Esp. Emplead. Hogar	TOTAL SISTEMA		
				Cta. Ajena	Cta. Propia		Conti-nuos	Discont		
<i>media 2007</i>	<b>EXTREMADURA</b>	254.406	80.317	61.396	0	0	0	1.935	299	398.355
	<b>TOTAL ESPAÑA</b>	14.783.305	3.368.065	723.382	56.086	15.097	8.683	177.315	100.054	19.231.986
<i>media 2008</i>	<b>EXTREMADURA</b>	255.515	81.536	60.859	0	0	0	2.056	300	400.267
	<b>TOTAL ESPAÑA</b>	14.650.273	3.383.685	744.353	54.840	14.900	7.988	186.255	93.763	19.136.055
	<b>Variación absoluta 2008</b>									
	<b>EXTREMADURA</b>	1.109	1.219	-537	0	0	0	121	1	1.912
	<b>TOTAL ESPAÑA</b>	-133.032	15.620	20.971	-1.246	-197	-695	8.940	-6.291	-95.931
	<b>Variación relativa 2008</b>									
	<b>EXTREMADURA</b>	0,44	1,52	-0,87				6,25	0,50	0,48
	<b>TOTAL</b>	-0,90	0,46	2,90	-2,22	-1,30	-8,01	5,04	-6,29	-0,50

Fuente: Elaborado por el Gabinete Técnico de CCOO Extremadura a partir de datos de la Secretaría de Estado de la SS.

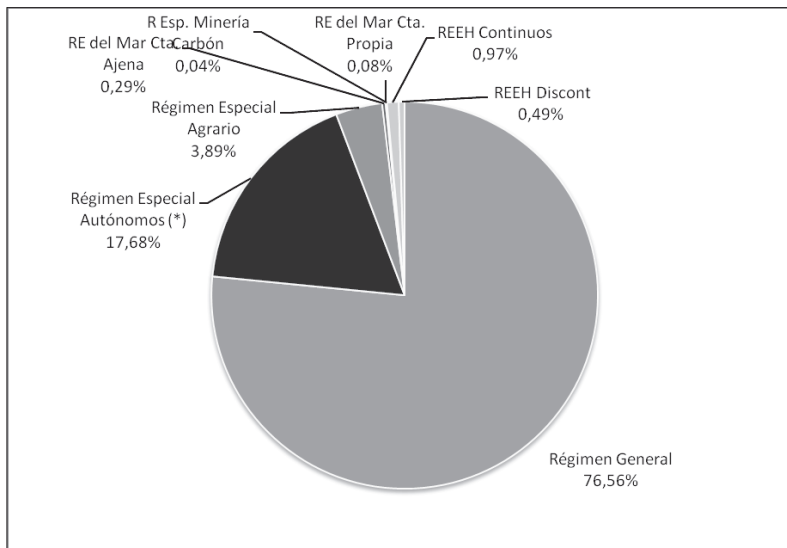


### Distribución de la Afiliación a la Seguridad Social por regímenes Extremadura Año 2008



Fuente: Elaborado por el Gabinete Técnico de CCOO Extremadura a partir de datos de la Secretaria de Estado de la SS.

### Distribución de la Afiliación a la Seguridad Social por regímenes Total España Año 2008



Fuente: Elaborado por el Gabinete Técnico de CCOO Extremadura a partir de datos de la Secretaria de Estado de la S.S.

**ANEXO ESTADÍSTICO. Últimos datos de la EPA.****I. ENCUESTA DE POBLACIÓN ACTIVA (IV trimestre 2008)**

	EXTREMADURA			ESPAÑA		
	Hombres	Mujeres	Total	Hombres	Mujeres	Total
<b>Población Activa</b>	287.400	195.900	483.300	13.029.500	10.035.200	23.064.700
Variación trimestral	-3.500	-600	-4.100	-83.000	202.600	119.600
Variación %	-1,20%	-0,31%	-0,85%	-0,63%	2,06%	0,52%
Variación interanual	300	2.100	2.400	153.100	507.100	660.200
Variación %	0,10%	1,08%	0,49%	1,19%	5,32%	2,95%
<b>Tasa de Actividad</b>	<b>64,47%</b>	<b>42,82%</b>	<b>53,50%</b>	<b>69,21%</b>	<b>51,38%</b>	<b>60,13%</b>
<b>Población Ocupada</b>	245.600	150.900	396.500	11.340.600	8.516.200	19.856.800
Variación trimestral	-14.900	-4.900	-19.800	-418.300	-71.300	-489.600
Variación %	-5,72%	-3,15%	-4,75%	-3,56%	-0,83%	-2,41%
Variación interanual	-13.200	-700	-13.900	-656.500	36.400	-620.100
Variación %	-5,14%	-0,46%	-3,40%	-5,47%	0,43%	-3,03%
<b>Población parada</b>	41.800	45.000	86.800	1.688.800	1.519.000	3.207.900
Variación trimestral	11.300	4.300	15.600	335.300	273.800	609.100
Variación %	37,05%	10,57%	21,96%	24,77%	21,99%	23,44%
Variación interanual	13.500	2.800	16.300	809.600	470.700	1.280.300
Variación %	47,70%	6,64%	23,15%	92,08%	44,90%	66,42%
<b>Tasa de Paro</b>	<b>14,53%</b>	<b>22,98%</b>	<b>17,96%</b>	<b>12,96%</b>	<b>15,14%</b>	<b>13,91%</b>
Variación trimestral (puntos %)	4,06	2,27	3,36	2,64	2,47	2,58
<b>Población Asalariada</b>	184.300	126.400	310.700	8.948.900	7.359.300	16.308.200
Variación trimestral	-10.600	-4.700	-15.400	-361.400	-76.600	-438.000
Variación %	-5,44%	-3,59%	-4,72%	-3,88%	-1,03%	-2,62%
Variación interanual	-10.600	-3.200	-13.800	-568.300	0	-568.300
Variación %	-5,44%	-2,47%	-4,25%	-5,97%	0,00%	-3,37%
<b>con contrato indefinido</b>	120.500	72.000	192.500	6.631.500	5.122.400	11.753.900
Variación trimestral	-3.800	-3.200	-6.900	-100.300	52.800	-47.500
Variación %	-3,06%	-4,26%	-3,46%	-1,49%	1,04%	-0,40%
Variación interanual	-2.400	-500	-2.900	-72.000	167.700	95.700
Variación %	-1,95%	-0,69%	-1,48%	-1,07%	3,38%	0,82%
<b>con contrato temporal</b>	63.800	54.400	118.200	2.317.300	2.236.900	4.554.300
Variación trimestral	-6.900	-1.600	-8.400	-261.200	-129.400	-390.500
Variación %	-9,76%	-2,86%	-6,64%	-10,13%	-5,47%	-7,90%
Variación interanual	-8.200	-2.700	-10.900	-496.400	-167.700	-664.100
Variación %	-11,39%	-4,73%	-8,44%	-17,64%	-6,97%	-12,73%
<b>Tasa de Temporalidad</b>	<b>34,6%</b>	<b>43,0%</b>	<b>38,0%</b>	<b>25,9%</b>	<b>30,4%</b>	<b>27,9%</b>
Variación trimestral (en puntos %)	-1,7%	0,3%	-0,8%	-1,8%	-1,4%	-1,6%
Variación interanual (en puntos %)	-2,3%	-1,0%	-1,8%	-3,7%	-2,3%	3,0%

## II. ENCUESTA DE POBLACIÓN ACTIVA (IV trimestre 2008). MODIFICACIÓN CNAE

EXTREMADURA	Total	Agricultura	Industria	Construcción	Servicios
<b>Población Ocupada CNAE-93</b>	396.500	42.600	42.300	50.600	261.100
Variación trimestral	-19.700	-5.000	-4.500	-4.600	-5.600
Variación %	-4,73%	-10,50%	-9,62%	-8,33%	-2,10%
Variación interanual	-13.900	-1.800	-7.500	-7.300	-2.800
Variación %	-3,39%	-4,05%	-15,06%	-12,61%	-1,08%
<b>Población Ocupada CNAE 2009</b>	396.500	41.900	42.300	51.200	261.100
Variación trimestral	-19.700	-5.200	-4.700	-4.100	-5.700
Variación %	-4,73%	-11,04%	-10,00%	-7,41%	-2,14%
Variación interanual	-13.900	-2.500	-7.500	-6.700	2.800
Variación %	-3,39%	-5,63%	-15,06%	-11,57%	1,08%

Nota: los datos originales de la EPA vienen en miles, con lo que a la hora realizar algún cálculo pueden no coincidir exactamente con las cifras publicadas por efecto del redondeo.

## III. ENCUESTA DE POBLACIÓN ACTIVA (IV trimestre 2008)

	POBLACIÓN EXTRANJERA					
	EXTREMADURA			ESPAÑA		
	Hombres	Mujeres	Total	Hombres	Mujeres	Total
<b>Población Total</b>	13.600	14.400	28.000	2.666.200	2.628.500	5.294.800
Variación trimestral	1.300	-400	1.000	48.500	17.000	65.600
Variación %	10,57%	-2,70%	3,70%	1,85%	0,65%	1,25%
<b>Población mayor 16 años</b>	11.500	13.500	25.000	2.378.600	2.363.500	4.742.100
Variación trimestral	600	-400	200	42.600	22.600	65.300
Variación %	5,50%	-2,88%	0,81%	1,82%	0,97%	1,40%
<b>Población activa</b>	9.700	9.000	18.700	2.032.700	1.633.200	3.665.900
Variación trimestral	600	700	1.300	52.000	42.900	94.900
Variación %	6,59%	8,43%	7,47%	2,63%	2,70%	2,66%
<b>Tasa de actividad</b>	<b>84,51%</b>	<b>66,71%</b>	<b>74,91%</b>	<b>85,46%</b>	<b>69,10%</b>	<b>77,31%</b>
<b>Población ocupada</b>	8.900	6.100	15.000	1.587.800	1.298.600	2.886.500
Variación trimestral	1.100	400	1.400	-77.600	21.000	-56.600
Variación %	14,10%	7,02%	10,29%	-4,66%	1,64%	-1,92%
<b>Población parada*</b>	800	2.900	3.700	444.900	334.600	779.400
Variación trimestral	-500	300	-100	85.800	70.600	156.300
Variación %	-38,46%	11,54%	-2,63%	23,89%	26,74%	25,08%
<b>Tasa de paro</b>	<b>8,53%</b>	<b>32,09%</b>	<b>19,84%</b>	<b>21,89%</b>	<b>20,48%</b>	<b>21,26%</b>

Nota: las cifras de población parada extranjera en Extremadura hay que tomarlas con muchas reserva ya que pueden registrar errores de muestreo pues representan a un volumen muy pequeño de la población total.

PARO REGISTRADO. SERVICIO PÚBLICO DE EMPLEO ESTATAL (SPEE-INEM)  
(Febrero 2009)

	EXTREMADURA			ESPAÑA		
	Hombres	Mujeres	Total	Hombres	Mujeres	Total
<b>Población Parada</b>	45.368	61.869	107.237	1.755.969	1.725.890	3.481.859
Variación Absoluta	1.720	1.870	3.590	82.734	71.324	154.058
Variación Relativa	3,94%	3,12%	3,46%	4,94%	4,31%	4,63%

Paro por sectores en Extremadura						
	Agricultura	Industria	Construcción	Servicios	Sin empleo anterior	Total
<b>Hombres</b>	2.520	4.971	17.799	17.834	2.244	45.368
<b>Mujeres</b>	2.978	4.087	1.988	41.959	10.857	61.869
<b>Total</b>	5.498	9.058	19.787	59.793	13.101	107.237
Variación absoluta total	230	324	588	1.814	634	3.590
Hombres	89	207	516	740	168	1.720
Mujeres	141	117	72	1.074	466	1.870
Variación relativa total	4,37%	3,71%	3,06%	3,13%	5,09%	3,46%
Hombres	3,66%	4,35%	2,99%	4,33%	8,09%	3,94%
Mujeres	4,97%	2,95%	3,76%	2,63%	4,48%	3,12%
<b>Población extranjera</b>	345	199	450	1.340	753	3.087
Variación absoluta	6	5	19	77	27	134
Variación relativa	1,77%	2,58%	4,41%	6,10%	3,72%	4,54%

Paro por sectores en España						
	Agricultura	Industria	Construcción	Servicios	Sin empleo anterior	Total
<b>Total paro</b>	114.215	453.491	632.505	2.001.314	280.334	3.481.859
Variación absoluta	7.339	22.343	24.600	88.654	11.122	154.058
Variación relativa	6,87%	5,18%	4,05%	4,64%	4,13%	4,63%
<b>Población extranjera</b>	23.207	40.085	132.750	234.182	42.867	473.091
Variación absoluta	2.349	2.623	4.264	12.551	1.799	23.586
Variación relativa	11,26%	7,00%	3,32%	5,66%	4,38%	5,25%

**CONTRATACIÓN REGISTRADA. SERVICIO PÚBLICO DE EMPLEO ESTATAL  
SPEE-INEM (Febrero 2009)**

	EXTREMADURA			ESPAÑA		
	Hombres	Mujeres	Total	Hombres	Mujeres	Total
<b>Nº de contratos</b>	<b>16.976</b>	<b>11.594</b>	<b>28.570</b>	<b>546.435</b>	<b>470.243</b>	<b>1.016.678</b>
contratos temporales	16.007	10.852	26.859	484.206	416.789	900.995
<i>% sobre el total</i>	94,29%	93,60%	94,01%	88,61%	88,63%	88,62%
contratos indefinidos	969	742	1.711	62.229	53.454	115.683
<i>% sobre el total</i>	<b>5,71%</b>	<b>6,40%</b>	<b>5,99%</b>	<b>11,39%</b>	<b>11,37%</b>	<b>11,38%</b>
<b>Variac. mensual abs</b>						
<i>contratos totales</i>	-977	-1.062	-2.039	-54.990	-54.105	-109.095
<i>contratos temporales</i>	-937	-1.077	-2.014	-52.981	-52.596	-105.577
<i>contratos indefinidos</i>	-40	15	-25	-2.009	-1.509	-3.518
<b>Variac.mensual relativa</b>						
<i>contratos totales</i>	-5,44%	-8,39%	-6,66%	-9,14%	-10,32%	-9,69%
<i>contratos temporales</i>	-5,53%	-9,03%	-6,98%	-9,86%	-11,21%	-10,49%
<i>contratos indefinidos</i>	-3,96%	2,06%	-1,44%	-3,13%	-2,75%	-2,95%

	CONTRATACIÓN por sectores en Extremadura					
	Agricultura	Industria	Construcción	Servicios	Total	%
contratos indefinidos	71	193	168	1.279	1.711	5,99
contratos temporales	10.288	936	5.292	10.343	26.859	94,01
<b>total contratación</b>	<b>10.359</b>	<b>1.129</b>	<b>5.460</b>	<b>11.622</b>	<b>28.570</b>	<b>100,00</b>
<b>Variación absoluta</b>						
<i>contratos indefinidos</i>	-49	-12	9	27	-25	
<i>contratos temporales</i>	-348	-174	-98	-1.394	-2.014	
<b>total contratación</b>	<b>-397</b>	<b>-186</b>	<b>-89</b>	<b>-1.367</b>	<b>-2.039</b>	
<b>Variación relativa</b>						
<i>contratos indefinidos</i>	-40,83%	-5,85%	5,66%	2,16%	-1,44%	
<i>contratos temporales</i>	-3,27%	-15,68%	-1,82%	-11,88%	-6,98%	
<b>total contratación</b>	<b>-3,69%</b>	<b>-14,14%</b>	<b>-1,60%</b>	<b>-10,52%</b>	<b>-6,66%</b>	

	CONTRATACIÓN por sectores en España					
	Agricultura	Industria	Construcción	Servicios	Total	Var. mensual%
contratos indefinidos	3.461	13.864	10.635	87.723	115.683	-2,95%
contratos temporales					900.995	-10,49%
<b>total contratación</b>					<b>1.016.678</b>	<b>-9,69%</b>
<b>Contratos indefinidos</b>						
<i>Variación absoluta</i>	277	-1.162	-30	-2.603	-3.518	
<i>Variación relativa</i>	8,70%	-7,73%	-0,28%	-2,88%	-2,95%	

## **PRESUPUESTOS GENERALES DE LA COMUNIDAD EXTREMEÑA PARA 2008**

Los Presupuestos Generales de Extremadura (PGEX) para 2009 son los segundos que presenta el gobierno socialista con Guillermo Fernández Vara al frente.

Tras unos presupuestos en 2008 bastante expansivos con un crecimiento nominal cercano al 11%, los PGEX 2009 crecen un 4,3% en un contexto de austeridad presupuestaria generalizada en respuesta a la situación de recesión económica.

En octubre de 2008 el Consejero de Administración Pública y Hacienda entregaba, previa presentación a sindicatos y empresarios, el proyecto de Ley de Presupuestos en la Asamblea de Extremadura. Por parte del Ejecutivo Autonómico los principios básicos que habían inspirado los PGEX eran: austeridad (congelación de retribuciones de altos cargos y reducción de gasto corriente), bienestar (compromiso con el gasto social) y crecimiento. Según las estimaciones este Presupuesto crecía por encima

Desde esa fecha hasta su aprobación antes de final de año, las previsiones económicas se han ido revisando a la baja y todos los analistas ya no dudan en avanzar que el crecimiento de la economía española en 2009 será negativo.

Las premisas con las que se elaboraron y aprobaron los PGEX y los Presupuestos Generales del Estado son prácticamente imposible que se cumplan y el enfriamiento de la economía tendrá también sus consecuencias sobre ingresos públicos.

A continuación presentamos un breve análisis de las cuentas públicas en su doble perspectiva de ingresos y gastos.

### **Presupuesto de Ingresos**

El presupuesto de ingresos del año 2009 prevé liquidar unos derechos por valor de 5.769.444.339 euros, dónde las operaciones corrientes representan del 80,17 % del total.

Destaca la evolución negativa de los ingresos por el capítulo de Impuestos Indirectos con casi 150 millones de euros menos que en el ejercicio anterior, como consecuencia del parón en el consumo (especialmente en el IVA) y seguido Impuesto sobre Transmisiones Patrimoniales y AA.JJ. al estancarse también la venta de vivienda.

CAPITULOS	2008	Peso s/total	2009	Peso s/total	2008-2009	Variación nominal %	Variación real%
CAPÍTULO I. IMPUESTOS DIRECTOS	479.297.742	8,67%	544.130.447	9,43%	64.832.705	13,5	11,7
CAPÍTULO II. IMPUESTOS INDIRECTOS	969.604.760	17,54%	822.797.704	14,26%	-146.807.056	-15,1	-16,5
CAPÍTULO III. TASAS, PRECIOS PÚBLICOS Y OTROS ING.	110.714.788	2,00%	126.435.852	2,19%	15.721.064	14,2	12,4
CAPÍTULO IV. TRANSFERENCIAS CORRIENTES	3.110.331.719	56,26%	3.116.017.194	54,01%	5.685.475	0,2	-1,4
CAPÍTULO V. INGRESOS PATRIMONIALES	16.670.452	0,30%	16.267.082	0,28%	-403.370	-2,4	-4,0
<b>OPERACIONES CORRIENTES</b>	<b>4.686.619.461</b>	<b>84,76%</b>	<b>4.625.648.279</b>	<b>80,17%</b>	<b>-60.971.182</b>	<b>-1,3</b>	<b>-2,9</b>
CAPÍTULO VI. ENAJENACIÓN DE INVERSIONES REALES	10.622.515	0,19%	34.057.018	0,59%	23.434.503	220,6	215,6
CAPÍTULO VII. TRANSFERENCIAS DE CAPITAL	671.519.994	12,15%	600.967.058	10,42%	-70.552.936	-10,5	-11,9
<b>OPERACIONES DE CAPITAL</b>	<b>682.142.509</b>	<b>12,34%</b>	<b>635.024.076</b>	<b>11,01%</b>	<b>-47.118.433</b>	<b>-6,9</b>	<b>-8,4</b>
CAPÍTULO VIII. ACTIVOS FINANCIEROS	92.553.211	1,67%	253.776.692	4,40%	161.223.481	174,2	169,9
CAPÍTULO IX. PASIVOS FINANCIEROS	67.643.955	1,22%	254.995.292	4,42%	187.351.337	277,0	271,0
<b>OPERACIONES FINANCIERAS</b>	<b>160.197.166</b>	<b>2,90%</b>	<b>508.771.984</b>	<b>8,82%</b>	<b>348.574.818</b>	<b>217,6</b>	<b>212,6</b>
<b>TOTAL CONSOLIDADO</b>	<b>5.528.959.136</b>	<b>100,00%</b>	<b>5.769.444.339</b>	<b>100,00%</b>	<b>240.485.203</b>	<b>4,3</b>	<b>2,7</b>

Dentro de los capítulos referidos a tributos, se suprime el Impuesto sobre Patrimonio y se suspende temporalmente el Impuesto sobre solares sin edificar.

El incremento de la recaudación por Tasas se debe fundamentalmente a la inclusión de nuevos servicios como son los asociados al Sistema de Dependencia y los comedores escolares.

El amplio aumento que se observa en el capítulo de Enajenación de inversiones reales se debe a la medida de poner a la venta 10.000 viviendas sociales a sus actuales inquilinos.

Por último, son las operaciones financieras las que compensan la reducción del IVA y permiten incrementar montante total del presupuesto en más de 240 millones de euros. En concreto, dentro de los Activos Financieros, el Remanente de Tesorería se incrementa un 180% hasta alcanzar los 251 millones de euros. En el capítulo de ingresos por pasivos financieros se recoge el endeudamiento a largo plazo, que para el ejercicio 2009 se estima en 254.995.292 euros, superior en un 277 por 100 respecto al ejercicio anterior. Según consta en la memoria general del PGEX, este crecimiento es consecuencia de aplicar en el presupuesto de ingresos el 1% de déficit sobre el PIB extremeño, tal como permite la Ley Orgánica 3/2006, de 26 de mayo, de reforma de la Ley Orgánica 5/2001, de 13 de diciembre, complementaria de la Ley General de Estabilidad Presupuestaria.

Capítulos, Artículos y Conceptos	2008	% sobre el total en 2008	2009	% sobre el total en 2008	2008-2009	Variación nominal %
100. Sobre la renta (tarifa autonómica IRPF)	378.569.631	6,85%	454.219.486	7,87%	75.649.855	20,0
110. Sobre sucesiones y donaciones	37.192.054	0,67%	38.493.776	0,67%	1.301.722	3,5
111. Sobre el patrimonio	10.649.038	0,19%	0	0,00%	-10.649.038	-100,0
130. Sobre depósitos de las entidades de crédito	15.127.955	0,27%	19.303.045	0,33%	4.175.090	27,6
160. Sobre aprovechamientos cinegéticos	4.732.115	0,09%	4.611.450	0,08%	-120.665	-2,5
170. Sobre la producción y el transporte de energía	31.706.779	0,57%	27.502.690	0,48%	-4.204.089	-13,3
180. Sobre solares sin edificar	1.320.170	0,02%	0	0,00%	-1.320.170	-100,0
<b>1. IMPUESTOS DIRECTOS</b>	<b>479.297.742</b>	<b>8,67%</b>	<b>544.130.447</b>	<b>9,43%</b>	<b>64.832.705</b>	<b>13,5</b>
20. Sobre transmisiones patrimoniales y aa.jj. documentados	201.016.561	3,64%	145.829.897	2,53%	-55.186.664	-27,5
21. Sobre el valor añadido	484.589.295	8,76%	398.856.226	6,91%	-85.753.069	-17,7
22. Sobre consumos específicos	283.998.904	5,14%	278.131.581	4,82%	-5.867.323	-2,1
<b>2. IMPUESTOS INDIRECTOS</b>	<b>969.604.760</b>	<b>17,54%</b>	<b>822.797.704</b>	<b>14,26%</b>	<b>-146.807.056</b>	<b>-15,1</b>
<b>3. TASAS, PRECIOS PÚBLICOS Y OTROS INGRESOS</b>	<b>110.714.788</b>	<b>2,00%</b>	<b>126.435.852</b>	<b>2,19%</b>	<b>15.721.064</b>	<b>14,2</b>
40. Del Estado	2.434.249.140	44,03%	2.424.854.490	42,03%	-9.394.650	-0,4
<b>400. Fondo de Suficiencia</b>	<b>2.210.608.474</b>	<b>39,98%</b>	<b>2.174.721.340</b>	<b>37,69%</b>	<b>-35.887.134</b>	<b>-1,6</b>
401. Fondos específicos servicios asistencia sanitaria	21.363.177	0,39%	26.027.726	0,45%	4.664.549	21,8
403. Transferencias finalistas trabajo y administración pública	130.723.821	2,36%	143.937.439	2,49%	13.213.618	10,1
404. Transferencias finalistas agricultura y medio ambiente	18.939.112	0,34%	19.581.171	0,34%	642.059	3,4
405. Transferencias finalistas educación y cultura	13.815.530	0,25%	20.412.013	0,35%	6.596.483	47,7
406. Transferencias finalistas materia de servicios sociales	35.677.214	0,65%	37.069.487	0,64%	1.392.273	3,9
408. Transferencias finalistas vivienda y urbanismo	1.846.000	0,03%	1.812.000	0,03%	-34.000	-1,8
409. Transferencias finalistas sanidad y consumo	1.275.812	0,02%	1.293.314	0,02%	17.502	1,4
46. De entidades locales	42.866.290	0,78%	72.786.918	1,26%	29.920.628	69,8
48. De familias e instituciones sin fines de lucro	0	0,00%	209.404	0,00%	209.404	
49. Del Exterior	633.216.289	11,45%	618.166.382	10,71%	-15.049.907	-2,4
<b>490. Fondos Estructurales</b>	<b>71.929.228</b>	<b>1,30%</b>	<b>56.893.713</b>	<b>0,99%</b>	<b>-15.035.515</b>	<b>-20,9</b>
491. Iniciativas Comunitarias	31.679	0,00%	0	0,00%	-31.679	-100,0
495. FEAGA	561.255.382	10,15%	561.272.669	9,73%	17.287	0,0
<b>4. TRANSFERENCIAS CORRIENTES</b>	<b>3.110.331.719</b>	<b>56,26%</b>	<b>3.116.017.194</b>	<b>54,01%</b>	<b>5.685.475</b>	<b>0,2</b>
<b>5. INGRESOS PATRIMONIALES</b>	<b>16.670.452</b>	<b>0,30%</b>	<b>16.267.082</b>	<b>0,28%</b>	<b>-403.370</b>	<b>-2,4</b>
<b>6. ENAJENACIÓN DE INVERSIONES REALES</b>	<b>10.622.515</b>	<b>0,19%</b>	<b>34.057.018</b>	<b>0,59%</b>	<b>23.434.503</b>	<b>220,6</b>
70. Del Estado	232.224.733	4,20%	198.403.347	3,44%	-33.821.386	-14,6
700. Fondo de Compensación Interterritorial	97.203.570	1,76%	95.911.470	1,66%	-1.292.100	-1,3
<b>702. Transferencias finalistas industria, comercio y turismo</b>	<b>38.800.105</b>	<b>0,70%</b>	<b>10.478.206</b>	<b>0,18%</b>	<b>-28.321.899</b>	<b>-73,0</b>
704. Transferencias finalistas agricultura y medio ambiente	62.697.311	1,13%	69.423.981	1,20%	6.726.670	10,7
705. Transferencias finalistas educación y cultura	1.939.740	0,04%	1.284.012	0,02%	-655.728	-33,8
<b>706. Transferencias finalistas servicios sociales</b>	<b>5.678.872</b>	<b>0,10%</b>	<b>208.863</b>	<b>0,00%</b>	<b>-5.470.009</b>	<b>-96,3</b>
<b>707. Transferencias finalistas de obras públicas, transporte y comunicaciones</b>	<b>16.467.610</b>	<b>0,30%</b>	<b>10.518.794</b>	<b>0,18%</b>	<b>-5.948.816</b>	<b>-36,1</b>
708. Transferencias finalistas vivienda y urbanismo	9.348.999	0,17%	10.493.079	0,18%	1.144.080	12,2
709. Transferencias finalistas sanidad y consumo	88.526	0,00%	84.942	0,00%	-3.584	-4,0
<b>75. De Comunidades Autónomas</b>	<b>81.142</b>	<b>0,00%</b>	<b>40.000</b>	<b>0,00%</b>	<b>-41.142</b>	
79. Del Exterior	439.214.119	7,94%	402.523.711	6,98%	-36.690.408	-8,4
<b>790. Fondos Estructurales</b>	<b>304.766.900</b>	<b>5,51%</b>	<b>249.873.335</b>	<b>4,33%</b>	<b>-54.893.565</b>	<b>-18,0</b>
791. Iniciativas Comunitarias	3.599.147	0,07%	0	0,00%	-3.599.147	-100,0
793. Fondo de Cohesión	1.292.559	0,02%	0	0,00%	-1.292.559	-100,0
794. Programas Comunitarios	1.863.734	0,03%	1.738.336	0,03%	-125.398	-6,7
<b>795. Cooperación Territorial Europea</b>	<b>2.475.000</b>	<b>0,04%</b>	<b>7.177.822</b>	<b>0,12%</b>	<b>4.702.822</b>	<b>190,0</b>
<b>796. FEADER</b>	<b>124.650.232</b>	<b>2,25%</b>	<b>143.214.895</b>	<b>2,48%</b>	<b>18.564.663</b>	<b>14,9</b>
797. Fondo Europeo de la Pesca	566.547	0,01%	519.323	0,01%	-47.224	-8,3
<b>7. TRANSFERENCIAS DE CAPITAL</b>	<b>671.519.994</b>	<b>12,15%</b>	<b>600.967.058</b>	<b>10,42%</b>	<b>-70.552.936</b>	<b>-10,5</b>
<b>8. ACTIVOS FINANCIEROS</b>	<b>92.553.211</b>	<b>1,67%</b>	<b>253.776.692</b>	<b>4,40%</b>	<b>161.223.481</b>	<b>174,2</b>
<b>9. PASIVOS FINANCIEROS</b>	<b>67.643.955</b>	<b>1,22%</b>	<b>254.995.292</b>	<b>4,42%</b>	<b>187.351.337</b>	<b>277,0</b>
<b>TOTAL PRESUPUESTO</b>	<b>5.528.959.136</b>	<b>100,00%</b>	<b>5.769.444.339</b>	<b>100,00%</b>	<b>240.485.203</b>	<b>4,3</b>



## Presupuesto de Gastos

Por la vertiente de los gastos, el presupuesto muestra una estructura con un incremento del peso de las operaciones corrientes. Las tres cuartas partes del PGEX se destinarán a operaciones corrientes, frente al 73,9% del año anterior. El mayor aumento en este grupo se refiere a los Gastos de personal, que con una dotación de 146 millones de euros se incrementa un 8% nominal respecto al año 2008. Esta aumento garantiza la misma subida salarial que se establezca para el Estado.

También se recogen en el capítulo 1 el aumento de personal derivado de la transferencia del personal de los Hospitales Psiquiátricos de las Diputaciones Provinciales, como del personal dirigido a desarrollar los nuevos servicios asociados a la Ley de Dependencia.

Los gastos corrientes se incrementan en un 7,7% nominal hasta al alcanzar los 579 millones de euros en 2009. Las Consejerías de Sanidad y Dependencia y la de Educación, absorben el 85% de este capítulo, con especial incidencia del gasto en material farmacéutico y el transporte sanitario de ambulancias.

### Presupuesto de Gastos. Clasificación económica.

CAPÍTULOS	2008	%	2009	%	2008-2009	Variación nominal %	Variación real%
1. GASTOS DE PERSONAL	1.832.011.436	33,13	1.978.210.155	34,29	146.198.719	8,0	6,3
2. GASTOS CORRIENTES, BIENES Y SERVICIOS	537.874.941	9,73	579.034.049	10,04	41.159.108	7,7	6,0
3. GASTOS FINANCIEROS	40.508.075	0,73	40.010.793	0,69	-497.282	-1,2	-2,8
4. TRANSFERENCIAS CORRIENTES	1.673.493.401	30,27	1.733.830.405	30,05	60.337.004	3,6	2,0
<b>OPERACIONES CORRIENTES</b>	<b>4.083.887.853</b>	<b>73,86</b>	<b>4.331.085.402</b>	<b>75,07</b>	<b>247.197.549</b>	<b>6,1</b>	<b>4,4</b>
6. INVERSIONES REALES.	945.325.862	17,10	913.653.784	15,84	-31.672.078	-3,4	-4,9
7. TRANSFERENCIAS DE CAPITAL	404.465.399	7,32	425.061.324	7,37	20.595.925	5,1	3,4
<b>OPERACIONES DE CAPITAL</b>	<b>1.349.791.261</b>	<b>24,41</b>	<b>1.338.715.108</b>	<b>23,20</b>	<b>-11.076.153</b>	<b>-0,8</b>	<b>-2,4</b>
8. ACTIVOS FINANCIEROS.	27.636.067	0,50	31.963.884	0,55	4.327.817	15,7	13,8
9. PASIVOS FINANCIEROS	67.643.955	1,22	67.679.945	1,17	35.990	0,1	-1,5
<b>OPERACIONES FINANCIERAS</b>	<b>95.280.022</b>	<b>1,72</b>	<b>99.643.829</b>	<b>1,73</b>	<b>4.363.807</b>	<b>4,6</b>	<b>2,9</b>
<b>TOTAL CONSOLIDADO</b>	<b>5.528.959.136</b>	<b>100,00</b>	<b>5.769.444.339</b>	<b>100,00</b>	<b>240.485.203</b>	<b>4,3</b>	<b>2,7</b>

El capítulo de Inversiones reales, con una dotación de 913.653.784 euros, es el que sufre una disminución junto a los gastos financieros. El descenso de un 3,4% (31,7 millones de euros) se explica por la finalización de los proyectos plurirregionales del Fondo Europeo de Desarrollo Rural, que no continúan en el siguiente periodo de programación europea.

La distribución por secciones o centros de gastos del sector público autonómico es la denominada clasificación orgánica. Al comparar las dotaciones del ejercicio 2009 con las del año precedente, tan sólo tres secciones ven reducida su cuantía: la Vicepresidencia primera en un 2,7% nominal, la Consejería de Administración Pública y Hacienda con un descenso del 3% y, por último la de Economía, Comercio e Innovación (-15% respecto al presupuesto anterior, relacionado con la el efecto de los proyectos plurirregionales antes comentados).

### Presupuesto de Gastos. Clasificación orgánica.

Secciones	2008	%	2009	%	2008-2009	Variación nominal%	Variación real %
01. ASAMBLEA DE EXTREMADURA	15.271.349	0,28	16.645.771	0,29	1.374.422	9,0	7,3
02. VICEPRESIDENCIA PRIMERA Y PORTAVOCÍA	90.546.538	1,64	88.110.917	1,53	-2.435.621	-2,7	-4,2
03. CONSEJO CONSULTIVO	1.982.371	0,04	2.053.364	0,04	70.993	3,6	2,0
10. ADMINISTRACIÓN PÚBLICA Y HACIENDA	189.123.942	3,42	183.469.034	3,18	-5.654.908	-3,0	-4,5
11. DE LOS JOVENES Y DEL DEPORTE	46.941.459	0,85	54.168.373	0,94	7.226.914	15,4	13,6
12. AGRICULTURA Y DESARROLLO RURAL	986.144.782	17,84	1.020.886.679	17,69	34.741.897	3,5	1,9
13. EDUCACIÓN	898.908.370	16,26	949.458.612	16,46	50.550.242	5,6	4,0
14. IGUALDAD Y EMPLEO	390.072.648	7,06	409.379.417	7,10	19.306.769	4,9	3,3
15. INDUSTRIA, ENERGIA Y MEDIO AMBIENTE	161.038.582	2,91	164.573.275	2,85	3.534.693	2,2	0,6
16. FOMENTO	424.404.661	7,68	466.957.649	8,09	42.552.988	10,0	8,3
17. CULTURA Y TURISMO	112.594.654	2,04	123.244.170	2,14	10.649.516	9,5	7,7
18. SANIDAD Y DEPENDENCIA	1.801.637.004	32,59	1.941.165.074	33,65	139.528.070	7,7	6,0
19. ECONOMÍA, COMERCIO E INNOVACIÓN	410.292.776	7,42	349.332.004	6,05	-60.960.772	-14,9	-16,2
<b>Total</b>	<b>5.528.959.136</b>	<b>100,00</b>	<b>5.769.444.339</b>	<b>100,00</b>	<b>240.485.203</b>	<b>4,35</b>	<b>2,71</b>

En valores absolutos, el mayor aumento lo experimenta la Consejería de Sanidad y Dependencia, con casi 140 millones de euros respecto al ejercicio 2008. Este notable incremento se dirige fundamentalmente al SES y al Servicio Extremeño de Promoción de la Autonomía y Atención a la Dependencia (SEPAD). A esta Consejería le sigue la de Educación con un incremento de 50 millones de euros, de los cuales más de la mitad se dirigen a la Dirección General de Personal Docente.

En términos relativos, las Consejerías que más aumentan su presupuesto son:

- De los Jóvenes y del Deporte, con importantes incrementos en la Dirección General de Deportes
- Fomento, con un aumento del 10% siendo el programa de infraestructura de carreteras el de mayor aumento respecto a 2008.
- Cultura y Turismo, con un crecimiento del 9,5%. El mayor aumento se registra en el capítulo de Inversiones reales, destinadas a restauraciones, infraestructuras turísticas y los Palacios de Congresos de Plasencia, Vegas Altas, Cáceres y del Cerezo en Valle del Jerte.

## **Presupuesto de Gastos. Clasificación funcional.**

La clasificación funcional distribuye el gasto con relación al desarrollo de las políticas diseñadas por el Ejecutivo. Puede decirse que es dónde mejor apreciamos los objetivos a los que se dirige los fondos que gestiona el Sector público.

El aumento porcentual más significativo en 2009 se circunscribe a la función de Seguridad y promoción social, con una dotación que supera en un 41% la del año anterior. Este incremento se dirige en su mayor parte al Servicio de Atención de Urgencias y Emergencias.

La función 51. Infraestructuras Básicas y transportes, se incrementa casi en un 17% respecto al ejercicio anterior, asegurando así la continuidad en el desarrollo de las dotaciones dirigidas a mejorar la comunicación dentro y fuera de Extremadura.

GRUPO DE FUNCIONES	FUNCIONES	2008	%	2009	%	2008-2009	Variación nominal %
1. SERVICIOS DE CARÁCTER GENERAL	11 ALTA DIRECCIÓN	48.476.722	47,7	50.426.691	52,8	1.949.969	4,0
	12 ADMINISTRACIÓN GENERAL	53.119.691	52,3	45.164.953	47,2	-7.954.738	-15,0
	TOTAL 1	101.596.413	1,8	95.591.644	1,7	-6.004.769	-5,9
2. PROTECCIÓN CIVIL Y SEGURIDAD CIUDADANA	22. SEG. Y PROTECCIÓN CIVIL	6.831.726	100,0	9.646.488	100,0	2.814.762	41,2
	TOTAL 2	6.831.726	0,1	9.646.488	0,2	2.814.762	41,2
3. SEGURIDAD PROTECCIÓN Y PROMOCIÓN SOCIAL	31. SEG. PROTEC. Y PROM. SOCIAL	319.656.724	48,9	356.203.248	49,9	36.546.524	11,4
	32. PROMOCIÓN SOCIAL	334.509.084	51,1	357.476.132	50,1	22.967.048	6,9
	TOTAL 3	654.165.808	11,8	713.679.380	12,4	59.513.572	9,1
4. PRODUCCIÓN DE BIENES PÚBLICOS DE CARÁCTER SOCIAL	41. SANIDAD	1.599.915.385	53,7	1.717.677.876	54,1	117.762.491	7,4
	42. EDUCACIÓN	988.868.512	33,2	1.050.716.245	33,1	61.847.733	6,3
	43. VIVIENDA Y URBANISMO	138.041.709	4,6	136.461.260	4,3	-1.580.449	-1,1
	44. BIENESTAR COMUNITARIO	104.771.915	3,5	113.137.307	3,6	8.365.392	8,0
	45. CULTURA	111.816.008	3,8	122.789.274	3,9	10.973.266	9,8
	46. OTROS SERV SOC Y COMUNITARIOS	34.305.853	1,2	32.963.935	1,0	-1.341.918	-3,9
TOTAL 4	2.977.719.382	53,9	3.173.745.897	55,0	196.026.515	6,6	
5. PRODUCCIÓN DE BIENES PÚBLICOS DE CARÁCTER ECONÓMICO	51. INFRAEST. BASIC. Y TRANSPORTES	226.556.989	34,2	263.836.186	42,1	37.279.197	16,5
	52. NUEVAS TECNOLOGÍAS Y COM.	49.079.472	7,4	19.125.443	3,1	-29.954.029	-61,0
	53. INFRAEST. AGRARIAS	300.348.050	45,3	261.339.948	41,7	-39.008.102	-13,0
	54. INVESTIG. CIENTÍFICA TÉCNICA Y APLICADA	86.427.063	13,0	81.866.702	13,1	-4.560.361	-5,3
	TOTAL 5	662.411.574	12,0	626.168.279	10,9	-36.243.295	-5,5
6. REGULACIÓN ECONÓMICA CARÁCTER GENERAL	61. REGULACIÓN ECONÓMICA	56.878.103	100,0	50.722.846	100,0	-6.155.257	-10,8
	TOTAL 6	56.878.103	1,0	50.722.846	0,9	-6.155.257	-10,8
7. REGULACIÓN ECONÓMICA DE LOS SECTORES PRODUCTIVOS	71. AGRICUL/GANADERIA	708.456.321	73,7	743.347.301	74,9	34.890.980	4,9
	72. ECONOMÍA, INDUSTRIA Y ENERGÍA	177.286.018	18,4	169.422.883	17,1	-7.863.135	-4,4
	75. TURISMO	43.470.364	4,5	45.346.908	4,6	1.876.544	4,3
	76. COMERCIO	31.991.397	3,3	34.081.975	3,4	2.090.578	6,5
	TOTAL 7	961.204.100	17,4	992.199.067	17,2	30.994.967	3,2
01. DEUDA PÚBLICA	DEUDA PÚBLICA	108.152.030	2,0	107.690.738	1,9	-461.292	-0,4
TOTAL		5.528.959.136	100,0	5.769.444.339	100,0	240.485.203	4,3

El grupo de Producción de bienes públicos de carácter social aglutina más de la mitad del presupuesto autonómico, incrementándose en casi 200 millones de euros respecto al año anterior. Todas las funciones de este grupo dirigidas a mejorar los servicios públicos básicos han visto incrementadas sus dotaciones por encima de la media presupuestaria, excepto Vivienda y urbanismo (en concreto por el programa de de Ordenación y fomento de la edificación).

También hay que destacar la subida experimentada por Promoción social de más de 22 millones de euros en el ejercicio 2009 Dentro de esta función se recoge el programa 322A Fomento del Empleo que con un montante de 316.300.047 euros, ha crecido un 6% respecto al año 2008.

En este programa se recogen la mayoría de los compromisos asociados al Plan de Calidad y Fomento del Empleo firmado por la Junta de Extremadura y los Agentes Económicos y Sociales dentro del proceso de Diálogo Social.

***comisiones obreras de extremadura***

**[www.extremadura.ccoo.es](http://www.extremadura.ccoo.es)**