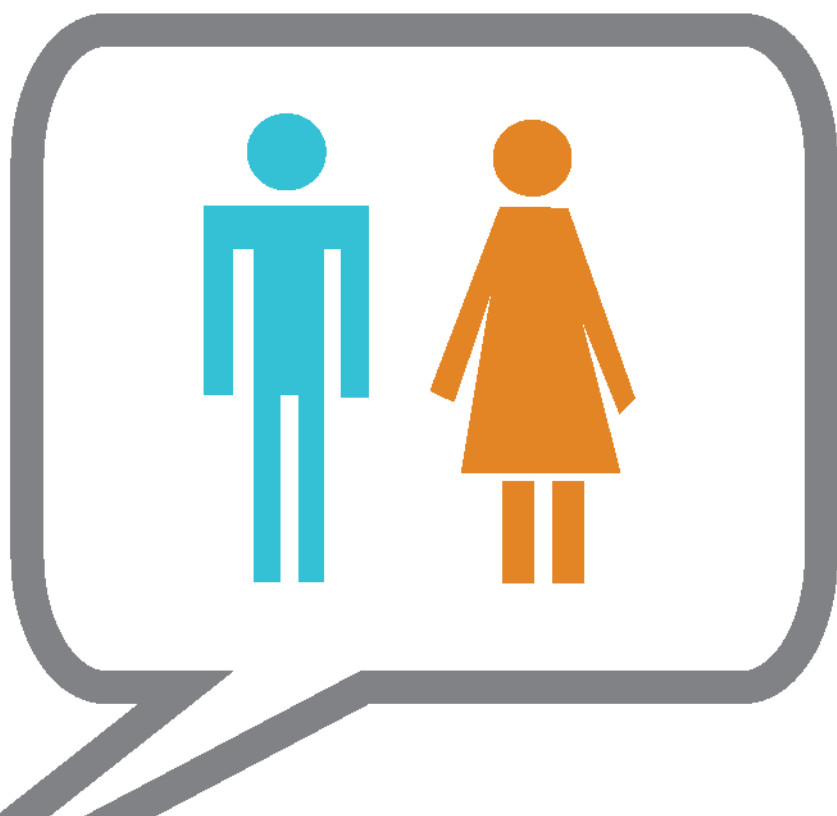


mirar para ver

Juventud, Género y Empleo



evolución
2007-2013

CCOO 

mirar para ver
Juventud, Género y
Empleo
2007-2013



EDITA

CCOO de Extremadura
Febrero 2014

ELABORAN

Maribel Ramos Vergeles
Teodora Castro Hernández
Miguel Coque Durán

D.L.

BA-000082-2014

DISEÑO

Solugrap, soluciones gráficas

ÍNDICE

INTRODUCCIÓN	5
ACLARACIONES METODOLÓGICAS	7
MERCADO LABORAL Y POBLACIÓN JOVEN. ENCUESTA DE POBLACIÓN ACTIVA (2007-2013).....	11
DESEMPLEO Y POBLACIÓN JOVEN. PARO REGISTRADO POR EL SEXPE (2007-2013)	23
PRINCIPALES RESULTADOS	33
PROPUESTAS DE CCOO	37

1. INTRODUCCIÓN

INTRODUCCIÓN

La Organización Mundial del Trabajo calcula que en 2013 hubo 73 millones de jóvenes desempleados y desempleadas en todo el mundo. Los costes económicos y sociales del desempleo, del desempleo de larga duración, de la falta de ánimo y de los empleos de baja calidad generalizados para los y las jóvenes siguen aumentando, socavando el potencial de crecimiento de las economías.

Distintos organismos internacionales señalan que la sobreeducación y el exceso de competencias entre la población joven coexisten con la subeducación y la escasez de competencias. Además, cada vez se observa con más frecuencia el desfase de la formación adquirida por causa del desempleo de larga duración entre los y las jóvenes.

Las dificultades que enfrentan los y las jóvenes para acceder a empleos de calidad no sólo tienen impactos inmediatos en su bienestar, sino también costos medibles a largo plazo. Existe evidencia de que las condiciones al inicio de la trayectoria laboral tienen efectos persistentes en el tiempo, conocido como «efecto cicatriz». De esta forma, la experiencia de desempleo temprana aumenta el riesgo de desempleo en el futuro, incrementa la probabilidad de experimentar períodos prolongados de empleo inestable, tiene un claro impacto en el poder adquisitivo actual y futuro de la población joven, dificulta la adquisición de experiencia útil en el lugar de

trabajo, se corre el riesgo de la pérdida de competencias profesionales y puede repercutir negativamente en la satisfacción personal y profesional¹.

La Comisión Europea, por su parte, ha señalado que las mujeres jóvenes tienen más probabilidades de tener unos comienzos complicados y, en particular, que ocupen puestos doblemente frágiles, en los que se combine el trabajo temporal con el tiempo parcial, con las consiguientes consecuencias respecto a la brecha salarial².

El mero paso del tiempo no construye igualdad ni corrige las discriminaciones de género que se observan en el mercado laboral. Por el contrario, para avanzar en la igualdad de género en el ámbito laboral es imprescindible el principio de transversalidad que tiene como finalidad establecer un marco de acción en el que todas las políticas públicas contribuyan a alcanzar la igualdad efectiva entre mujeres y hombres.

En este sentido, la precarización y hundimiento general del empleo ha supuesto una suerte de velo que invisibiliza, aún más, la persistente desigualdad sexista que caracteriza al mercado laboral extremeño.

¹ Organización Internacional del Trabajo (2013). Tendencias mundiales del empleo juvenil 2013: Unageneración en peligro. Ginebra, Organización Internacional del Trabajo.

² COM(2012) 727 final. Comunicación de la Comisión al Parlamento Europeo, al Consejo, al Comité Económico y Social Europeo y al Comité de las Regiones. Promover el empleo juvenil. Bruselas, Comisión Europea.

Así, si la desigualdad no se visibiliza y no se cuantifica, no se percibe como problema y, por tanto, no se aprecia la necesidad de intervenir sobre ella o, lo que es aún peor, se diseñan y ponen en marcha políticas activas de empleo androcéntricas, que no tienen en cuenta los distintos puntos de partida de mujeres y hombres en el mercado de trabajo.

«Mirar para ver» cómo la crisis económica ha tenido un efecto u otro sobre la empleabilidad de las mujeres y hombres jóvenes en la región es un elemento imprescindible para avanzar en la igualdad de género. «Mirar para ver» cuál es la situación actual de los y las jóvenes en el mercado laboral extremeño, que permita contar con suficiente información para el diseño de las mejores políticas activas de empleo posibles. «Mirar para ver» para garantizar el derecho inalienable a la igualdad.

2. ACLARACIONES METODOLÓGICAS

ACLARACIONES METODOLÓGICAS

Para el desarrollo del análisis de la evolución del mercado laboral extremeño entre la población menor de 25 años, se han tenido en cuenta dos fuentes fundamentales: la Encuesta de Población Activa –en adelante EPA- del Instituto Nacional de Estadística y los datos del paro registrado proporcionados directamente por el Servicio Extremeño Público de Empleo –en adelante, SEXPE. Ambas fuentes de datos constituyen los principales puntos de referencia para la toma de decisiones sobre las políticas activas de empleo. Sin embargo, es necesario señalar que ambas fuentes utilizan metodologías diferentes respecto al cálculo de los niveles de desempleo, de forma que los resultados también lo son. Así, la población parada incluida en la EPA comprende a las personas entre 16 y 74 años que cumplen simultáneamente los requisitos de no tener empleo por cuenta propia o ajena en la semana anterior a la de la encuesta, buscar empleo en las cuatro semanas anteriores a la entrevista y estar disponible para trabajar en el plazo de las dos semanas siguientes. Por su parte, el paro registrado comprende al conjunto de personas desocupadas que permanecen inscritas en las oficinas públicas de empleo en demanda de trabajo el último día del mes.

En ambos casos, el período analizado ha comprendido desde 2007 hasta 2013. Tener en cuenta la situación del mercado laboral en 2007 sirve de referencia

para analizar en qué medida y forma ha afectado la crisis económica a la empleabilidad de la población joven en la región.

En el caso de los datos extraídos de la EPA, se ha tomado como referencia el III Trimestre del año. En el caso de los datos del Paro Registrado por los servicios de empleo, el mes tenido en cuenta ha sido septiembre –último mes que se incluye en el III Trimestre de la EPA.

Con el objetivo de integrar la perspectiva de género en el análisis de los datos, se han empleado tres instrumentos:

1. Análisis desagregado de los datos, de forma que sólo se han analizado aquellas variables para las que los datos están disponibles desagregados por sexos y grupos de edad. En este sentido, el Instituto Nacional de Estadística ofrece un número limitado de variables para las que está disponible la información del cruce de datos por sexo y edad, de forma que sin duda el alcance del informe en cuanto al análisis de la EPA se ve condicionado por ello.
2. Brecha de género, que viene dada por la diferencia entre las tasas masculina y femenina en la categoría de una variable y se calcula restando la tasa femenina a la masculina.
3. Índice de feminización, que es la representación de las mujeres con relación a los hombres en la categoría de una variable.

En este caso, se calcula dividiendo el número total de mujeres en una categoría entre el número total hombres en esa misma categoría. En la medida que el resultado es más próximo a la unidad, se observaría una mayor equidad.

Por defecto, todos los datos reflejados en este informe hacen referencia a la población menor de 25 años, a no ser que se especifique el hecho de analizar otro tramo de edad.

3. MERCADO LABORAL Y POBLACIÓN JOVEN. ENCUESTA DE POBLACIÓN ACTIVA (2007-2013).

Actividad

La población activa entre las personas menores de 25 años ha sufrido una fuerte caída en términos absolutos y relativos durante los años de la crisis en la región, reduciéndose en más de 16.000 personas, lo que supone un descenso del 34%.

La pérdida de población activa entre la gente joven supone un claro retroceso en la salud de nuestro mercado laboral, en la medida que las propias condiciones del mercado están desincentivando la incorporación de nuevos activos, al mismo tiempo que fomenta la fuga de capital humano joven de nuestra comunidad autónoma. En este sentido, los datos que recoge la Encuesta de Población Activa en cuanto a la población de

referencia no deja lugar a dudas: desde el III Trimestre de 2007 hasta el mismo trimestre de 2013 la población menor de 25 años en Extremadura se ha reducido en 16.100 mujeres y hombres, lo que supone un descenso del 14,83%, con una disminución del 15,83% de la población masculina y un 13,77% de la femenina.

Un análisis desagregado por sexos de los valores absolutos sobre la actividad nos permite identificar un resultado especialmente significativo: el tamaño actual de la población activa masculina, en los peores momentos de la crisis económica en cuanto a la situación del mercado laboral, es el mismo que el tamaño de la población activa femenina antes del inicio de la crisis.

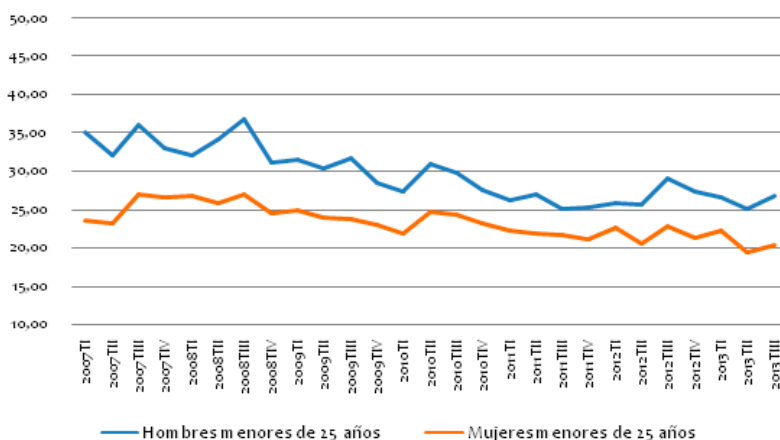


Gráfico 1.- Evolución de la actividad de mujeres y hombres menores de 25 años (miles de personas) desde 2007 a 2013 en Extremadura. Fuente: elaboración propia a partir de la Encuesta de Población Activa, INE.

Si bien es cierto que en términos absolutos, la población activa masculina ha descendido casi en 10.000 personas, frente a las casi 6.000 en el caso de la femenina, es necesario tener en cuenta que el punto de partida de las mujeres jóvenes era especialmente débil. Sin embargo, teniendo en cuenta la importante diferencia en el punto de partida del tamaño de la población activa masculina y femenina es lógico que los porcentajes de variación observados desde el III Trimestre de 2007 al III Trimestre de 2013 sean muy similares, de forma que la población activa masculina se ha reducido un 35,21% y un 32,51% la femenina.

Estos datos contrastan con lo observado en la población mayor de 25 años, donde la población activa ha crecido durante los años de la crisis, especialmente en el caso de las mujeres, incrementándose un 20,67%.

En todo caso es necesario prestar atención a la última variación interanual, cuando la población activa femenina ha sufrido un mayor descenso que la masculina, resultado un -12,32% frente al -8,61%.

		2007TIII	2012TIII	2013TIII	% variación 2007-2013	% variación interanual
HOMBRES	Menores de 25 años	36,1	29	26,7	-35,21	-8,61
	De 16 a 19 años	8,2	5,9	5,4	-51,85	-9,26
	De 20 a 24 años	27,9	23,1	21,3	-30,99	-8,45
MUJERES	Menores de 25 años	26,9	22,8	20,3	-32,51	-12,32
	De 16 a 19 años	6,3	3,8	2,7	-133,33	-40,74
	De 20 a 24 años	20,6	19	17,6	-17,05	-7,95

Tabla 1.- Actividad de mujeres y hombres menores de 25 años en Extremadura (miles de personas), III Trim. de 2007, 2012 y 2013 y variaciones porcentuales. Fuente: elaboración propia a partir de la Encuesta de Población Activa, INE.

La tasa de actividad de los varones jóvenes en Extremadura ha disminuido más de 8 puntos desde el inicio de la crisis, situándose actualmente en el 48,02%. De forma coherente con los datos observados en términos absolutos, la tasa de actividad de las mujeres jóvenes ha sufrido un descenso menor durante la crisis, pero sin embargo su tasa de actividad sigue estando 9,72 puntos por debajo de la tasa de actividad masculina, a pesar de que la brecha de género se ha reducido en 1,73 puntos desde 2007.

Un análisis desagregado por tramos de edad, permite identificar un interesante patrón, de forma que mientras que en el caso de los y las jóvenes de 16 a 19 años la brecha de género ha pasado de -5,55 puntos en 2007 a -11,25 puntos en 2013, se observa el patrón inverso en el tramo de 20 a 24 años, pasando de una brecha de -15,60 puntos en 2007 a -8,55 puntos a 2013. Este resultado viene dado porque mientras que en el tramo de 16 a 19 años se ha producido un fuerte descenso de la tasa de actividad femenina, en el tramo de 20 a 24 años la reducción más intensa se observa en la tasa de actividad masculina.



Ilustración 1.- Tasa de actividad de mujeres y hombres menores de 25 años en III Trim. de 2013 en Extremadura.

		2007TIII	2012 TIII	2013TIII
HOMBRES	Menores de 25 años	56,06	50,70	48,02
	De 16 a 19 años	30,26	25,00	23,58
	De 20 a 24 años	74,80	68,75	65,14
MUJERES	Menores de 25 años	44,61	41,91	38,30
	De 16 a 19 años	24,71	16,81	12,33
	De 20 a 24 años	59,20	59,75	56,59
BRECHA DE GÉNERO	Menores de 25 años	-11,45	-8,79	-9,72
	De 16 a 19 años	-5,55	-8,19	-11,25
	De 20 a 24 años	-15,60	-9,00	-8,55

Tabla 2.- Tasa de actividad de mujeres y hombres menores de 25 años en Extremadura, III Trim. de 2007, 2012 y 2013 y brecha de género. Fuente: elaboración propia a partir de la Encuesta de Población Activa, INE.

No obstante es necesario insistir en la gran brecha de género observada en la tasa de actividad en la región, 5,57 puntos por encima de la brecha a nivel estatal, que se sitúa en -4,15 puntos.

En este sentido, la tasa de actividad de las mujeres jóvenes en Extremadura se sitúa 2,60 puntos por debajo de la tasa femenina estatal. Por el contrario, la tasa de actividad masculina en Extremadura supera en 2,97 puntos la tasa estatal.



Ocupación

Durante el III Trimestre de 2007, 46.900 jóvenes estaban ocupados en Extremadura. Los datos del III Trimestre de 2013 de la EPA señalan que la población joven ocupada se ha desplomado hasta 18.500 mujeres y hombres, lo que supone un descenso del 153,51%.

El análisis desagregado de los datos de ocupación señala que el 64,08% de la ocupación destruida entre los y las menores de 25 años durante los años de la crisis corresponde a varones. En este sentido, la ocupación masculina ha descendido un 176,70% y un 124,39% la femenina. Sin embargo, y del mismo modo que ocurría en el caso del nivel de actividad, el total de mujeres jóvenes ocupadas sigue siendo inferior al total de hombres jóvenes ocupados.

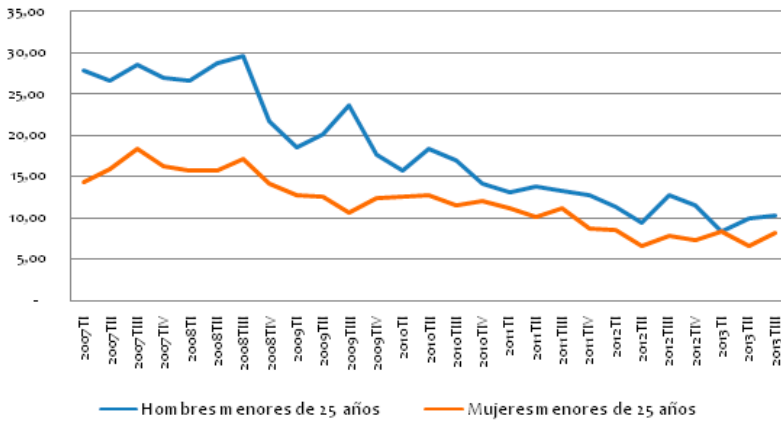


Gráfico 2.- Evolución de la ocupación de mujeres y hombres menores de 25 años (miles de personas) desde 2007 a 2013 en Extremadura. Fuente: elaboración propia a partir de la Encuesta de Población Activa, INE.

Atendiendo a los tramos de edad, se identifica que el empleo entre los y las jóvenes con edades comprendidas entre los 16 y 19 años prácticamente ha desaparecido, especialmente en el caso de las mujeres, pasando de 4.200 mujeres ocupadas en el III Trimestre de 2007 a 700 en el mismo trimestre de 2013, lo que supone una reducción del 500%.

Si se observan los datos del III Trimestre de 2012, la ocupación de las mujeres menores de 20 años era insignificante. En el caso de los hombres menores de 20 años, la caída de la ocupación ha alcanzado un 306,67%, situándose el número de jóvenes ocupados en la región en 1.500.

		2007TIII	2012TIII	2013TIII	% variación 2007-2013	% variación interanual
HOMBRES	Menores de 25 años	28,5	12,6	10,3	-176,70	-22,33
	De 16 a 19 años	6,1	2,1	1,5	-306,67	-40,00
	De 20 a 24 años	22,4	10,5	8,8	-154,55	-19,32
MUJERES	Menores de 25 años	18,4	7,8	8,2	-124,39	4,88
	De 16 a 19 años	4,2	0,1	0,7	-500,00	85,71
	De 20 a 24 años	14,2	7,7	7,5	-89,33	-2,67

Tabla 3.- Ocupación de mujeres y hombres menores de 25 años en Extremadura (miles de personas), III Trim. de 2007, 2012 y 2013 y variaciones porcentuales. Fuente: elaboración propia a partir de la Encuesta de Población Activa, INE.

La tasa de ocupación de los varones jóvenes ha descendido en más de 25 puntos desde el III Trimestre de 2007 hasta el mismo trimestre de 2013, situándose en el 18,53%. En el caso de la tasa femenina el descenso ha sido menor, bajando en algo más de 15 puntos. En todo caso, la tasa de empleo de las mujeres jóvenes en la región es tres puntos inferior a la tasa masculina, alcanzando un exiguo 15,47%.

el peor comportamiento que han tenido los datos del empleo masculino y no por la mejoría de la situación de las mujeres.



Ilustración 2.- Tasa de ocupación de mujeres y hombres menores de 25 años en III Trim. de 2013 en Extremadura.

De nuevo, como en el caso de la tasa de actividad, la brecha de género ha disminuido durante los años de la crisis, por

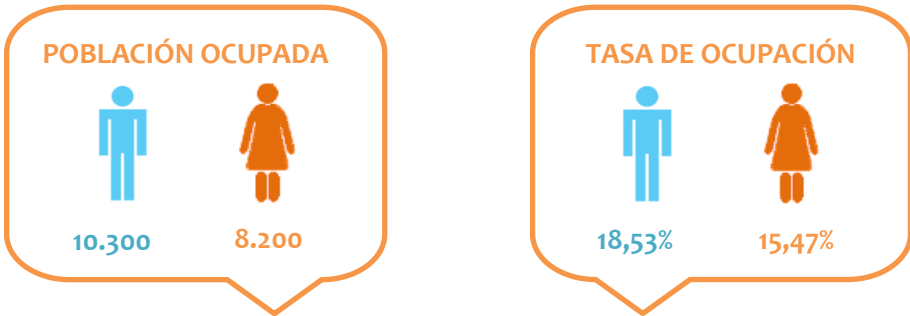
Así, se ha pasado de una brecha de género de -13,74 puntos en 2007 a los -3,05 puntos del III Trimestre de 2013.

		2007TIII	2012TIII	2013TIII
HOMBRES	Menores de 25 años	44,25	22,03	18,53
	De 16 a 19 años	22,51	8,90	6,55
	De 20 a 24 años	60,05	31,25	26,91
MUJERES	Menores de 25 años	30,51	14,34	15,47
	De 16 a 19 años	16,47	0,44	3,20
	De 20 a 24 años	40,80	24,21	24,12
BRECHA DE GÉNERO	Menores de 25 años	-13,74	-7,69	-3,05
	De 16 a 19 años	-6,04	-8,46	-3,35
	De 20 a 24 años	-19,25	-7,04	-2,80

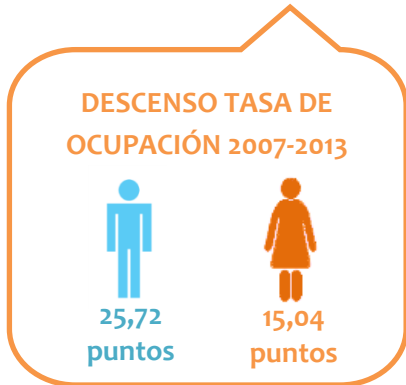
Tabla 4.- Tasa de ocupación de mujeres y hombres menores de 25 años en Extremadura, III Trim. de 2007, 2012 y 2013 y brecha de género. Fuente: elaboración propia a partir de la Encuesta de Población Activa, INE.

Comparando las tasas de ocupación de las mujeres jóvenes de la región con las del resto del país, la tasa femenina extremeña se sitúa como la cuarta tasa más baja de todas las comunidades autónomas, sólo detrás de Andalucía, Castilla y León y Asturias, y se encuentra más de 3 puntos por debajo de la tasa estatal, que alcanza un 18,54%.

En este caso, la brecha territorial también ha disminuido, en la medida que los datos del conjunto del país han empeorado de forma especialmente significativa, pasando de una tasa de ocupación del 39,62% en el III Trimestre de 2007 a un 18,54% en el mismo trimestre de 2013. En el caso de los hombres, la tasa de ocupación en la región está 2,14 puntos por debajo de la tasa estatal.



MIRAR PARA VER: OCUPACIÓN



Paro

Extremadura ha pasado de tener 16.000 mujeres y hombres jóvenes en paro durante el III Trimestre de 2007 a 28.600 en el III Trimestre de 2013, lo que supone un incremento del 44,05%.

Antes del inicio de la crisis, el total de las mujeres jóvenes en paro era superior al desempleo masculino. Sin embargo, a lo largo de estos años se ha producido

un cambio de tendencia, de tal forma que durante el III Trimestre de 2013, el número de varones menores de 25 años en paro alcanzó los 16.400, mientras que las mujeres jóvenes en paro fueron 12.200. Es necesario tener en cuenta en este punto, la importante diferencia de partida observada en los datos de población activa, de forma que durante este trimestre había 6.400 hombres jóvenes activos más que mujeres activas, que como veremos más abajo matizarán estas importantes diferencias cuando se analicen las tasas de paro.

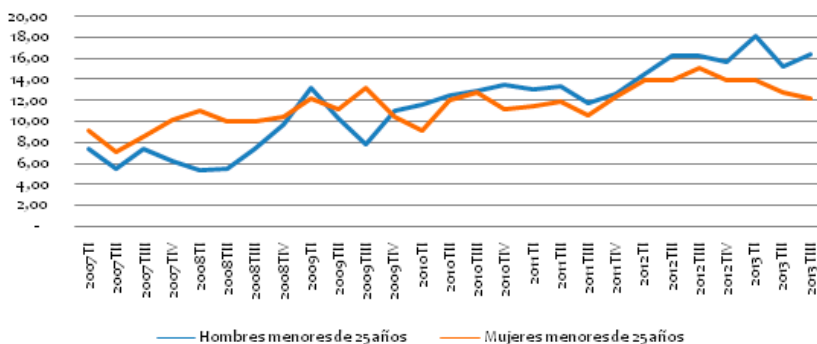


Gráfico 3.- Evolución del desempleo de mujeres y hombres menores de 25 años (miles de personas) desde 2007 a 2013 en Extremadura. Fuente: elaboración propia a partir de la Encuesta de Población Activa, INE.

En todo caso, el incremento del desempleo masculino desde el III Trimestre de 2007 hasta el mismo trimestre de 2013, ha alcanzado el 54,27%, situándose el incremento del paro femenino en un

30,33%. Respecto a la última variación interanual, se observa que mientras que en el caso de las mujeres el paro desciende un 23,77%, en el caso de los varones jóvenes el desempleo crece un 0,61%.

		2007TIII	2012TIII	2013TIII	% variación 2007-2013	% variación interanual
HOMBRES	Menores de 25 años	7,5	16,3	16,4	54,27	0,61
	De 16 a 19 años	2	3,8	3,9	48,72	2,56
	De 20 a 24 años	5,5	12,5	12,5	56,00	0,00
MUJERES	Menores de 25 años	8,5	15,1	12,2	30,33	-23,77
	De 16 a 19 años	2,1	3,7	2,1	0,00	-76,19
	De 20 a 24 años	6,4	11,4	10,1	36,63	-12,87

Tabla 5.- Desempleo de mujeres y hombres menores de 25 años en Extremadura (miles de personas), III Trim. de 2007, 2012 y 2013 y variaciones porcentuales. Fuente: elaboración propia a partir de la Encuesta de Población Activa, INE.

Tal y como se apuntaba más arriba, las tasas de paro, sin embargo, no muestran una situación tan dispar, de forma que la tasa de desempleo masculina alcanza el 61,42% y la femenina un 60,10%. Seis de cada diez mujeres y hombres jóvenes en la región dispuestos a trabajar, no encuentran un empleo.



Ilustración 3.- Tasa de desempleo de mujeres y hombres menores de 25 años en III Trim. de 2013 en Extremadura.

El crecimiento de las tasas de desempleo entre población joven en la región es alarmante, con un incremento de más de 40 puntos en el caso de los varones y de más de 28 puntos en el caso de las mujeres. Este grave empeoramiento de la situación de desempleo masculino ha provocado la inversión de la brecha de género, de tal forma que durante el III Trimestre de 2007 la tasa de paro femenino superaba a la masculina en 10,82 puntos y en el mismo trimestre de 2013, la tasa masculina era la que superaba a la femenina en 1,32 puntos.

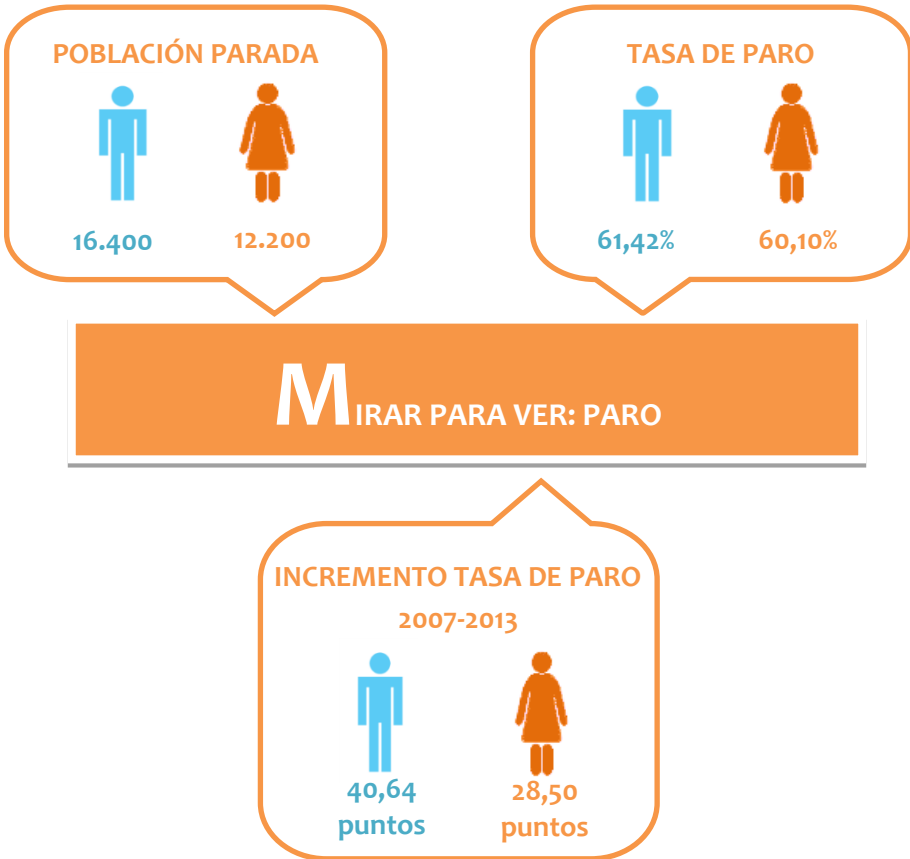
		2007TIII	2012TIII	2013TIII
HOMBRES	Menores de 25 años	20,78	56,21	61,42
	De 16 a 19 años	24,39	64,41	72,22
	De 20 a 24 años	19,71	54,11	58,69
MUJERES	Menores de 25 años	31,60	66,23	60,10
	De 16 a 19 años	38,33	97,37	77,78
	De 20 a 24 años	31,07	60,00	57,39
BRECHA DE GÉNERO	Menores de 25 años	10,82	10,02	-1,32
	De 16 a 19 años	8,94	32,96	5,56
	De 20 a 24 años	11,35	5,89	-1,30

Tabla 6.- Tasa de desempleo de mujeres y hombres menores de 25 años en Extremadura, III Trim. de 2007, 2012 y 2013 y brecha de género. Fuente: elaboración propia a partir de la Encuesta de Población Activa, INE.

En este caso, las diferencias con respecto a las tasas de desempleo a nivel estatal son las más amplias de todos los indicadores del mercado laboral, de forma que la tasa de paro masculina de la región se sitúa 7,29 puntos por encima de la tasa estatal, mientras que en el caso de las mujeres jóvenes, la tasa

extremeña es 5,43 puntos superior a la tasa estatal.

En este sentido, la tasa de paro de la población menor de 25 años de Extremadura es la tercera tasa más alta entre todas las comunidades autónomas, sólo por detrás de Andalucía y Canarias



**4. DESEMPLEO Y
POBLACIÓN JOVEN.
PARO REGISTRADO
POR EL SEXPE(2007-2013).**

Datos Generales

Durante septiembre de 2007, Extremadura registró 10.306 jóvenes en situación de desempleo. Seis años después, el número total de personas menores de 25 años inscritas como desempleadas en los Servicios de

Empleo fueron 19.920, lo que supone un incremento del 48,26%.

Un análisis desagregado, permite identificar que el paro registrado se ha incrementado un 58,59% entre los varones menores de 25 años y un 37,39% en el caso de las mujeres. Este importante crecimiento se produce a pesar del descenso de la tasa de actividad de la población joven, según los datos de la EPA.

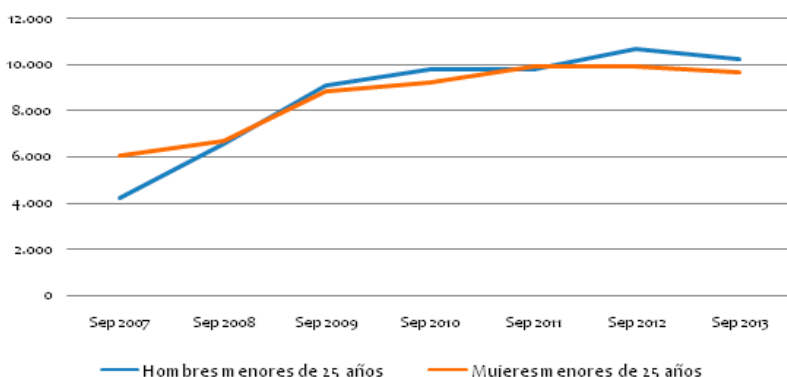


Gráfico 4.- Evolución del paro registrado de mujeres y hombres menores de 25 años desde 2007 a 2013 en Extremadura. Fuente: elaboración propia a partir de datos proporcionados por el SEXPE.

Del mismo modo que se ha observado en el análisis de los datos de la EPA sobre desempleo, durante los años de la crisis se ha invertido la tendencia tradicional de que el paro femenino superara al masculino. De esta forma, mientras que en septiembre de 2007, el paro registrado femenino superaba al masculino

en 1.844 personas, durante el mismo mes de 2013 el número total de varones menores de 25 años en situación de desempleo registrado supera en 514 al número total de mujeres en esta misma situación. De esta forma, el mayor incremento del desempleo masculino explica la progresión del índice de feminización.

	Sep 2007	Sep 2012	Sep 2013	Variación % 2007-2013	Variación % 2012-2013
HOMBRES	4.231	10.675	10.217	58,59	-4,48
MUJERES	6.075	9.941	9.703	37,39	-2,45
ÍNDICE DE FEMINIZACIÓN	1,44	0,93	0,95		

Tabla 7.- Paro registrado de mujeres y hombres menores de 25 años en Extremadura, septiembre de 2007, 2012 y 2013 y variaciones porcentuales. Fuente: elaboración propia a partir de datos proporcionados por el SEXPE.

De esta forma, mientras que en septiembre de 2007, el 58,95% de las personas desempleadas eran mujeres, durante el mismo mes de 2013, este porcentaje se redujo hasta el 48,71%, alcanzando el paro masculino registrado un 51,29%. Es necesario insistir que la desaparición del desequilibrio de género no viene dado por la mejora de la situación de las mujeres, sino el empeoramiento de la posición de los varones en el mercado laboral.

Por otra parte, de septiembre de 2012 a septiembre de 2013, se observa una disminución en los datos de paro registrado en un 4,48% en el caso de los hombres y un 2,45% en el caso de las mujeres menores de 25 años. Este tramo de edad es el único que arroja datos positivos respecto a la reducción del desempleo registrado. En todo caso, la continua reducción de la población activa en estos tramos de edad puede ser un factor explicativo.



Ilustración 4.- Paro registrado de menores de 25 años en septiembre de 2013 en Extremadura desagregado por sexos.



MIRAR PARA VER: PARO REGISTRADO



Nivel Formativo

Los niveles formativos en los que se agrupa un mayor número de jóvenes en situación de paro registrado son Educación Secundaria Obligatoria sin titulación –con 5.100 mujeres y hombres–, y Educación Secundaria Obligatoria con titulación –con 5.030 personas–, seguidas de la Formación Profesional de Grado Medio –con 2.199 personas.

En términos de variaciones interanuales, desde 2007 hasta 2013, los niveles formativos que han experimentado un mayor crecimiento relativo han sido las categorías de Sin Estudios

– 86,74%, Formación Profesional de Grado Superior – 72,99%, y las Enseñanzas Universitarias de 2º y 3er Ciclo – 63,29%.

Un análisis desagregado por sexos de los datos, permite observar que las categorías más frecuentes de nivel formativo tanto en el caso de las mujeres como en el de los varones, coincide con los observado para la totalidad de la población joven en situación de paro registrado: Educación Secundaria Obligatoria sin titulación, Educación Secundaria con titulación y Formación Profesional de Grado Medio. Muy probablemente éstos también sean los niveles formativos más frecuentes entre la población joven en general.

	Sep 2007	Sep 2012	Sep 2013	Variación% 2007-2013	Variación% 2012-2013	
HOMBRES	Sin Estudios	17	190	144	88,19	-31,94
	Estudios Primarios Incompletos	363	930	1.024	64,55	9,18
	Estudios Primarios Completos	367	1.066	984	62,70	-8,33
	Educ. Secundaria Sin Título	1.681	3.929	3.014	44,23	-30,36
	Educ. Secundaria Con Título	1.145	2.254	2.527	54,69	10,80
	Prog. Formación e Inser. Laboral	30	153	130	76,92	-17,69
	Ens. Bachillerato	213	510	609	65,02	16,26
	Ens. Form. Prof. Grado Medio	221	875	936	76,39	6,52
	Ens. Form. Prof. Grado Superior	81	482	502	83,86	3,98
	Ens. Universitarias 1º Ciclo	80	193	212	62,26	8,96
Ens. Universitarias 2º y 3º Ciclo	33	93	135	75,56	31,11	
MUJERES	Sin Estudios	20	135	135	85,19	0,00
	Estudios Primarios Incompletos	339	582	642	47,20	9,35
	Estudios Primarios Completos	352	724	673	47,70	-7,58
	Educ. Secundaria Sin Título	1.720	2.675	2.086	17,55	-28,24
	Educ. Secundaria Con Título	1.941	2.370	2.503	22,45	5,31
	Prog. Formación e Inser. Laboral	50	100	83	39,76	-20,48
	Ens. Bachillerato	390	608	750	48,00	18,93
	Ens. Form. Prof. Grado Medio	527	1.194	1.263	58,27	5,46
	Ens. Form. Prof. Grado Superior	218	566	605	63,97	6,45
	Ens. Universitarias 1º Ciclo	406	755	703	42,25	-7,40
Ens. Universitarias 2º y 3º Ciclo	112	232	260	56,92	10,77	

Tabla 8.- Paro registrado de mujeres y hombres menores de 25 años en Extremadura desagregado por nivel formativo, septiembre de 2007, 2012 y 2013 y variaciones porcentuales. Fuente: elaboración propia a partir de datos proporcionados por el SEXPE.

En el caso del paro registrado masculino, cuatro niveles formativos han experimentado un descenso desde septiembre de 2012 hasta el mismo mes de 2013, a saber, Sin Estudios, Educación Secundaria sin titulación, Programa de Formación e Inserción Laboral y Estudios Primarios – ordenados mayor a menor descenso. En el caso de las mujeres jóvenes, también se observa una reducción del paro registrado en cuatro nive-

les de formación: Educación Secundaria sin titulación, Programa de Formación e Inserción Laboral, Estudios Primarios y Enseñanzas Universitarias de 1er Ciclo.

La agrupación de los niveles formativos permite realizar un análisis más sencillo de la distribución del paro registrado. Para ello, se ha utilizado la siguiente clasificación.

SIN ESTUDIOS	Sin Estudios
	Estudios Primarios Incompletos
ESTUDIOS PRIMARIOS	Estudios Primarios Completos
	Educ. Secundaria Sin Título
EDUCACIÓN SECUNDARIA OBLIGATORIA	Educ. Secundaria Con Título
	Prog. Formación e Inser. Laboral
EDUCACIÓN POST-OBLIGATORIA	Ens. Bachillerato
	Ens. Form. Prof. Grado Medio
	Ens. Form. Prof. Grado Superior
	Ens. Universitarias 1º Ciclo
	Ens. Universitarias 2º y 3º Ciclo

Tabla 9.- Agrupación de niveles formativos utilizado para el análisis.

Siguiendo esta clasificación, en términos absolutos se observan diferencias entre ambos sexos, de forma que mientras que la categoría con un mayor número de varones en situación de paro registrado es Estudios Primarios con 3.998, en el caso de las mujeres esta categoría es Educación Post-obligatoria con 3.581.

En ambos sexos, los niveles formativos que han sufrido un mayor incremento desde 2007 hasta 2013 son las categorías de Sin Estudios y la Educación Post-obligatoria.

Durante el último año, sólo la categoría de Estudios Primarios ha experimentado un descenso significativo tanto entre las mujeres como entre los hombres. Esta categoría incluye el nivel de Educación Secundaria sin titulación, de forma que muy probablemente, el Programa específico de formación dirigido a la obtención del título de Enseñanza Secundaria Obligatoria por personas desempleadas adultas de entre 18 y 25 años sea la causa fundamental de este descenso.

		Sep 2007	Sep 2012	Sep 2013	Variación % 2007-2013	Variación % 2012-2013
HOMBRES	Sin Estudios	380	1.120	1.168	67,47	4,11
	Estudios Primarios	2.048	4.995	3.998	48,77	-24,94
	Educ. Secundaria obligatoria	1.175	2.407	2.657	55,78	9,41
	Educación Post-obligatoria	628	2.153	2.394	73,77	10,07
MUJERES	Sin Estudios	359	717	777	53,80	7,72
	Estudios Primarios	2.072	3.399	2.759	24,90	-23,20
	Educ. Secundaria obligatoria	1.991	2.470	2.586	23,01	4,49
	Educación Post-obligatoria	1.653	3.355	3.581	53,84	6,31

Tabla 10.- Paro registrado de mujeres y hombres menores de 25 años en Extremadura desagregado por grandes niveles formativos, septiembre de 2007, 2012 y 2013 y variaciones porcentuales. Fuente: elaboración propia a partir de datos proporcionados por el SEXPE.

Desde 2007 hasta la actualidad, las mujeres con niveles educativos post-obligatorios en situación de desempleo registrado han incrementado su peso entre el total de mujeres jóvenes des-

empleadas en casi 10 puntos, de forma que actualmente casi un 37% del paro registrado femenino se corresponde con un nivel cualificado, frente al 23,43% del paro registrado masculino.

		Sep 2007	Sep 2012	Sep 2013
HOMBRES	Sin Estudios	8,98	10,49	11,43
	Estudios Primarios	48,40	46,79	39,13
	Educ. Secundaria obligatoria	27,77	22,55	26,01
	Educación Post-obligatoria	14,84	20,17	23,43
MUJERES	Sin Estudios	5,91	7,21	8,01
	Estudios Primarios	34,11	34,19	28,43
	Educ. Secundaria obligatoria	32,77	24,85	26,65
	Educación Post-obligatoria	27,21	33,75	36,91

Tabla 11.- Distribución porcentual del paro registrado de mujeres y hombres menores de 25 años en Extremadura por grandes niveles formativos, septiembre de 2007, 2012 y 2013. Fuente: elaboración propia a partir de datos proporcionados por el SEXPE.

En términos generales, el nivel formativo de las mujeres desempleadas es superior al de los varones en situación de paro registrado. Más del 50% de los parados menores de 25 años en la región han finalizado como máximo los estudios primarios. Sin embargo, este porcentaje se queda en un 36,44% en el caso de las jóvenes desempleadas, casi

14 puntos inferior. De esta forma, una de cada diez mujeres jóvenes desempleadas en la región tiene una titulación universitaria. Casi tres de cada diez mujeres jóvenes desempleadas en la región han realizado el Bachillerato o la Formación Profesional, bien de grado medio o grado superior.

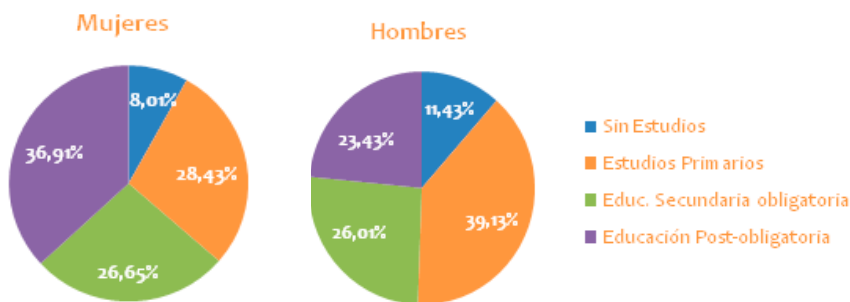


Gráfico 5.- Distribución porcentual del paro registrado de mujeres y hombres menores de 25 años por grandes niveles formativos en septiembre de 2013 en Extremadura. Fuente: elaboración propia a partir de datos proporcionados por el SEXPE.

Estos perfiles pueden indicar dos fenómenos: por una parte, que las mujeres jóvenes activas en Extremadura tengan en general un nivel formativo superior al nivel de estudios de los hombres activos; por otra parte, podría indicar que un nivel de estudios superior actúa como un buen factor de protección frente al desempleo en el caso los varones, pero sin embargo este factor de protección sería mucho más débil en el

caso de las mujeres. Sin duda, este hecho diferencial entre los sexos debe ser tenido en cuenta en el diseño de las políticas activas de empleo dirigidas hacia la población joven. Si bien es cierto que la formación es un factor determinante para incrementar las oportunidades de empleabilidad, parece evidente que en el caso de las mujeres existen otros factores que dificultan su acceso al mercado laboral.

SIN ESTUDIOS + ESTUDIOS PRIMARIOS



50,56%



36,44%

MIRAR PARA VER: PARO REGISTRADO Y NIVEL FORMATIVO



23,43%



36,91%

EDUCACIÓN POSTOBLIGATORIA

Tiempo de inscripción

Más de 3.000 mujeres y hombres jóvenes llevan inscritos como personas desempleadas más de un año en los servicios de empleo. Desde septiembre de 2007, el desempleo de larga duración entre la población joven se ha incrementado más de un 66%.

El análisis desagregado de los datos permite observar que, en términos absolutos, el número de mujeres en situación de desempleo de larga duración es mayor que en el caso de los varones. Este dato es especialmente significativo si se tiene en cuenta que el número total de mujeres desempleadas es actualmente menor y que la tasa de actividad femenina se sitúa 10 puntos por debajo de la tasa de actividad masculina.

		Sep 2007	Sep 2012	Sep 2013	Variación % 2007-2013	Variación % 2012-2013
HOMBRES	<= mes	2.158	3.718	3.791	43,08	1,93
	> 1 mes <= 3 meses	972	2.037	2.072	53,09	1,69
	> 3 meses <= 6 meses	438	1.247	1.220	64,10	-2,21
	> 6 meses <= 12 meses	414	2.089	1.676	75,30	-24,64
	> 12 meses <= 24 meses	185	1.217	1.054	82,45	-15,46
	> 24 meses	64	367	404	84,16	9,16
MUJERES	<= mes	2.362	3.266	3.299	28,40	1,00
	> 1 mes <= 3 meses	1.270	1.792	1.923	33,96	6,81
	> 3 meses <= 6 meses	739	1.158	1.127	34,43	-2,75
	> 6 meses <= 12 meses	900	1.953	1.670	46,11	-16,95
	> 12 meses <= 24 meses	586	1.304	1.166	49,74	-11,84
	> 24 meses	218	468	518	57,92	9,65

Tabla 12.- Paro registrado de mujeres y hombres menores de 25 años en Extremadura por tiempo de inscripción, septiembre de 2007, 2012 y 2013 y variaciones porcentuales. Fuente: elaboración propia a partir de datos proporcionados por el SEXPE.

Sin embargo, en términos relativos, se observa un mayor incremento del paro registrado de larga duración entre los varones desde 2007 a la actualidad. Sin duda, la peor posición de partida de las mujeres jóvenes respecto a la duración de la situación de desempleo explica este resultado.

Por otra parte, se observa una disminución interanual en tres de los tramos de duración de la inscripción en ambos sexos: de 3 a 6 meses, de 6 a 12 meses y

de 12 meses a 24 meses. Esta tendencia, muy probablemente, viene motivada por el agotamiento de las prestaciones por desempleo y la desaparición de la “obligatoriedad” de la inscripción en los servicios de empleo.

Tal y como se avanzaba en términos absolutos, un 17,36% de mujeres desempleadas se encuentran en una situación de paro de larga duración frente al 14,27% de los varones.



Sector de actividad

Se observa una clara segregación sexual del mercado laboral en función del sector de actividad: el paro femenino se agrupa funda

mentalmente en el Sector Servicios; en el caso masculino, si bien es cierto que este sector también es mayoritario, los otros tres sectores tienen mayor peso que en el caso de las mujeres. Esta tendencia se ve claramente reflejada en los índices de feminización.

		Sep 2007	Sep 2012	Sep 2013	Variación % 2007-2013	Variación % 2012-2013
HOMBRES	Sector sin actividad	1.107	3.104	3.532	68,66	12,12
	Agricultura y pesca	279	1.270	1.444	80,68	12,05
	Industria	335	619	449	25,39	-37,86
	Construcción	1.000	1.495	949	-5,37	-57,53
	Servicios	1.510	4.187	3.843	60,71	-8,95
MUJERES	Sector sin actividad	2.103	3.545	3.803	44,70	6,78
	Agricultura y pesca	443	764	791	48,99	3,41
	Industria	273	231	218	-25,23	-5,96
	Construcción	98	142	97	-1,03	-46,39
	Servicios	3.158	5.259	4.794	34,13	-9,70
ÍNDICE DE FEMINIZACIÓN	Sector sin actividad	1,90	1,14	1,08		
	Agricultura y pesca	1,59	0,60	0,55		
	Industria	0,81	0,37	0,49		
	Construcción	0,10	0,09	0,10		
	Servicios	2,09	1,26	1,25		

Tabla 13.- Paro registrado de mujeres y hombres menores de 25 años en Extremadura por sector de actividad, septiembre de 2007, 2012 y 2013, variaciones porcentuales e índice de feminización.

Fuente: elaboración propia a partir de datos proporcionados por el SEXPE.

Como dato interesante a señalar es la tendencia observada en el Sector de la Construcción, especialmente en el caso de los varones, de forma que en este sector se produce una importante disminución porcentual del paro registrado en el último año. En este caso, podría deberse a un proceso de “resectorización” de este desempleo masculino hacia la

agricultura (el desempleo en este sector se ha incrementado mucho) o a que efectivamente el sector está volviendo a generar empleo para los varones. Este mismo fenómeno se observa en el caso de las mujeres, pero los datos absolutos son tan bajos que no resulta especialmente significativo.



5. PRINCIPALES RESULTADOS

Actividad

1. Los datos que recoge la Encuesta de Población Activa en cuanto a la población de referencia no deja lugar a dudas: desde el III Trimestre de 2007 hasta el mismo trimestre de 2013 la población menor de 25 años en Extremadura se ha reducido en 16.100 mujeres y hombres, lo que supone un descenso del 15,83% de la población masculina y un 13,77% de la femenina.

2. El tamaño actual de la población activa masculina, en los peores momentos de la crisis económica en cuanto a la situación del mercado laboral, es el mismo que el tamaño de la población activa femenina antes del inicio de la crisis.

3. Desde el III Trimestre de 2007 al mismo trimestre de 2013, la población activa masculina se ha reducido un 35,21% y un 32,51% la femenina.

4. La tasa de actividad de los varones jóvenes en Extremadura ha disminuido más de 8 puntos desde el inicio de la crisis, situándose actualmente en el 48,02%. A pesar de que la tasa de actividad de las mujeres jóvenes ha sufrido un descenso menor durante la crisis, su tasa de actividad sigue estando 9,72 puntos por debajo de la tasa de actividad masculina, alcanzando un 38,30%.

5. La tasa de actividad de las mujeres jóvenes en Extremadura se sitúa 2,60 puntos por debajo de la tasa femenina estatal. Por el contrario, la tasa de actividad masculina en Extremadura supera en 2,97 puntos la tasa estatal.

Ocupación

1. Los datos del III Trimestre de 2013 de la EPA señalan que la población joven ocupada se ha desplomado hasta 18.500 mujeres y hombres, lo que supone un descenso del 153,51%. La ocupación masculina ha descendido un 176,70% y un 124,39% la femenina.

2. La tasa de ocupación de los varones jóvenes ha descendido en más de 25 puntos desde el III Trimestre de 2007 hasta el mismo trimestre de 2013, situándose en el 18,53%. En el caso de la tasa femenina el descenso ha sido menor, bajando en algo más de 15 puntos. En todo caso, la tasa de empleo de las mujeres jóvenes en la región es tres puntos inferior a la tasa masculina, alcanzando un exiguo 15,47%.

3. La tasa de ocupación femenina extremeña se sitúa como la cuarta tasa más baja de todas las comunidades autónomas, sólo detrás de Andalucía, Castilla y León y Asturias, y se encuentra más de 3 puntos por debajo de la tasa estatal, que alcanza un 18,54%.

Paro

1. Durante el III Trimestre de 2013, el número de varones menores de 25 años en paro alcanzó los 16.400, mientras que las mujeres jóvenes en paro fueron 12.200.

2. La tasa de desempleo masculina alcanza el 61,42% y la femenina un 60,10%. Seis de cada diez mujeres y hombres jóvenes en la región dispuestos a trabajar, no encuentran un empleo.

3. La tasa de paro masculina de la región se sitúa 7,29 puntos por encima de la tasa estatal, mientras que en el caso de las mujeres jóvenes, la tasa extremeña es 5,43 puntos superior a la tasa estatal. En este sentido, la tasa de paro de la población menor de 25 años de Extremadura es la tercera tasa más alta entre todas las comunidades autónomas, sólo por detrás de Andalucía y Canarias.

Paro registrado

1. Durante los años de la crisis se ha invertido la tendencia tradicional de que el paro femenino supere al masculino. Así, mientras en septiembre de 2007, el 58,95% de las personas desempleadas eran mujeres, durante el mismo mes de 2013, este porcentaje se redujo hasta el 48,71%, alcanzando el paro masculino registrado un 51,29%.

2. La desaparición del desequilibrio de género no viene dado por la mejora de la situación de las mujeres, sino por el empeoramiento de la posición de los varones en el mercado laboral.

3. Mientras que la categoría con un mayor número de varones en situación de paro registrado es Estudios Primarios con 3.998, en el caso de las mujeres esta categoría es Educación Post-obligatoria con 3.581.

4. Actualmente casi un 37% del paro registrado femenino se corresponde con un nivel formativo cualificado, frente al 23,43% del paro registrado masculino.

5. Un 17,36% de mujeres desempleadas se encuentran en una situación de paro de larga duración frente al 14,27% de los varones.

6. Se observa una clara segregación sexual del mercado laboral en función del sector de actividad: el paro femenino se agrupa fundamentalmente en el Sector Servicios; en el caso masculino, si bien es cierto que este sector también es mayoritario, los otros tres sectores tienen mayor peso que en el caso de las mujeres.

6. PROPUESTAS DE CCOO

Propuestas para el sistema de Garantía Joven de Extremadura

La puesta en marcha del **Programa “Garantía Juvenil”**, debe significar un compromiso de los gobiernos y los servicios de empleo, por ofertar, antes de que transcurran 4 meses desde la pérdida de empleo o la finalización de la etapa formativa, una primera experiencia laboral o la recualificación a través de la Formación Profesional o la Formación para el Empleo.

Debe partir de un proceso consensuado entre el Gobierno de Extremadu-

ra y los Agentes Sociales y Económicos de la región y su tratamiento integral en el marco de un Plan específico para los dos próximos años. Además, desde CCOO, exigimos un marco integrado por un lado, de políticas activas para menores de 25 años a través de fondos europeos en el marco de la Garantía Juvenil y por el otro, esfuerzos propios dirigidos a mujeres y varones jóvenes de 25 a 35 años, con incidencia en las personas desempleadas de larga duración.

PROPUESTAS DE CCOO:

1. EQUIPOS DE TUTELAJE JOVENES

Equipos de carácter multidisciplinar con movilidad en todo el territorio extremeño. A cargo del SEXPE, CREEEx, UGT y CCOO. Difusión del Plan de Garantía Juvenil y sus medidas.

2. PROGRAMA ESO + LANZADORA PARA EL EMPLEO

Objetivo Global: Obtención del certificado de la ESO y complementarlo con un Programa específico de Inserción laboral como son las **Lanzadoras para el Empleo** al concluir la adquisición de la ESO, siendo tutorizadas por el Servicio de Orientación del SEXPE o por el Programa de Orientación + Prospección + Inserción (OPI) durante **3 meses**. Se asociará a la realización de esta propuesta la beca de los 100 euros. Este objetivo se enmarca dentro de la **“Estrategia de Emprendimiento y Empleo Joven 2013-**

2016” y se articula con los objetivos de la **“Garantía Juvenil”** europea, desarrollándolos de forma integrada.

La fase de **Lanzadora** se ofertaría a jóvenes que superasen la prueba de ESO e independientemente a aquellos jóvenes que la hubiera superado. Complementariamente, también para jóvenes entre 25 y 35 años que quisieran acceder al programa. Por otro lado, esta fase podría aplicarse de forma adicional a ciertos Programas como el denominado de **Programa de Experiencia**.

La **Lanzadora para el Empleo** es una estrategia novedosa, de encuentros pautados y temporalizados, apoyados y semi-dirigidos, por una tutora y/o equipo multidisciplinar que guiará al joven en su Búsqueda Activa de Empleo (BAE), con derivación a los Talleres Dirigidos con el objetivo de mejorar sus conocimientos y habilidades, fomentando una estruc-

tura colaborativa y solidaria que des-
emboque en el empoderamiento para
la búsqueda de empleo y generación de
proyectos. Metodología flexible, que
fomentará tanto la formación como la
inteligencia emocional, la gestión de re-
laciones y de conflictos con los que de-
bemos convivir y actividades solidarias...
El objetivo sustantivo es el de mejorar la
empleabilidad desde una perspectiva
abierta, integral y sobre todo comparti-
da.

3. EMPLEO JUVENIL: 10.000 EMPLEOS

- *Programas similares a Empleo de Experiencia: 4.500 empleos en los Ayuntamientos y Mancomunidades para jóvenes con menos de 25 años.*

- *Contratos de formación + trabajo en Escuelas Talleres y programas similares. Objetivo: 3.500 contratos.*

- *Subvenciones a contratos en prácticas para jóvenes con FPI, FPII y universitarios: 2.000 subvenciones.*

4. IMPLEMENTACIÓN DE LAS ACCIONES DE ORIENTACIÓN PARA INSERCIÓN (OPI)

Hasta ahora, los jóvenes menores de 25 años no están apoyados por ningún programa de orientación. Consideramos esencial la implementación de un programa como el de Orientación + Prospección + Inserción que favorezca el acompañamiento y la tutorización de este servicio hacia la cualificación o hacia la inserción profesional.

5. PROGRAMA APOYO A LA CERTIFICACION PROFESIONAL EN LOS CONTRATOS DE FORMACION

- El Programa de Garantía Juvenil incidirá, desde los equipos multidisciplinares creados con la participación de los agentes sociales, en el tutelaje y formación de aquellos jóvenes que hayan sido contratados con el contrato de formación y aprendizaje.

- Iniciar una metodología de actuación y **dejar abiertos posibles procesos innovadores relacionados con la tutela y acompañamiento** sistematizado en el campo de la negociación colectiva, realizando una difusión de este programa para que sea contemplada en este marco de interlocución.



<http://www.extremadura.ccoo.es>